

ONDERHOUD VAN BRANDER

REINIG DE GASPIT MET DE SCHUDDAALD

Afzetting in de gaspits en brandstoftijl veroorzakt mindere stroming van de brandstof en mindere prestaties van de brander. Geefing aanstijg in de gaspits kan met de schuddaalde de gaspits of de brandstoftijl.

1. Sluit de regelklep en wacht 5 minuten om de brander te laten afkoelen.
2. Schud de brander op en neer.
3. Verwarm de brander voor en neem deze in gebruik. Reinig de gaspits en de brandstoftijl grondig als de brander niet beter werkt.

GASPIT EN BRANDSTOFLIJN GRONDIG REINIGEN

1. Verwijder de vlamspreader.
2. Schroef de gaspits los met het gaspits- en kabelgereedschap.
3. Verwijder de gaspits en de schudnaald.
4. Maak de gaspitsopening vrij met de gaspitsreinigingsdraad.

O-RING VAN BRANDSTOFLIANG

Vervang droge, gebarsen of gescheurde o-ringen. Gebruik o-ringen en pompdichting Kit (voor alle branders) of de uitgebreide Expedition Service Kits (voor elke individuele brander) die u afzonderlijk verkrijgbaar zijn bij uw plaatselijke MSR-verkoopspunt.

1. Verwijder de zuiger.
2. Verwijder de bus van de brandstoftijl en de brandstoftijl of een veiligheidspeel.
3. Inspecteer de o-ring.
4. Vervang de o-ring.
5. Smeer de pompsmeerpil. Gebruik een druppel smeerole voor pompsmeerpil of andere olie op basis van mineralen.
6. Breng de zuiger aan. Lijn de zuiger/bus tijl uit op de gaten in het hoofddeel van de pomp. Duw de zuiger/bus in het hoofddeel van de pomp totdat het onderdeel vastklikt.

WAARSCHUWING

Demonteer de brander of de pomp niet verder dan wat in deze gebruiksaanwijzing wordt beschreven. Breng geen wijzigingen aan de brander of de pomp aan, en gebruik deze niet als er onderdelen ontbreken of stuk zijn. Gebruik alleen onderdelen die speciaal bestemd zijn voor de XGK EX.

HOE DEZE BRANDER WERKT

MSR® branders hebben een uniek ontwerp en zijn speciaal ontwikkeld om betrouwbare prestaties te leveren in de meest extreme omstandigheden. De blauwe vlam van MSR staat symbool voor optimale prestaties en wordt over de hele wereld als zodanig erkend.

Om de brander voor gebruik te prepareren, dient deze eerst te worden voorverwarmd ("priming"), zodat de *generatorslang* op bedrijfstemperatuur komt. Laat hiertoe een kleine hoeveelheid brandstof in de *brandercup* stromen, steek de brandstof aan en laat de vlam die nu ontstaat ongeveer twee minuten branden. Zodra de generatorbus de juiste temperatuur heeft bereikt, stroomt vloeibare brandstof onder druk door de bus. De brandstof verdampst of gaat over in gasvorm. Wanneer het gas door de brandercup stroomt, wordt het vermengd met zuurstof. Hierdoor ontstaat een hete blauwe vlam. De *vlamspreader*, ten slotte, spreidt de vlam, waardoor de hitte op de kookpan wordt gericht.

⚠ GEVAAR

KOOLMONOXIDE-, BRAND- EN EXPLOSIEGEVAAR

Deze brander verbruikt zuurstof. Gebruik van de brander in een gesloten ruimte leidt tot koolmonoxidevergiftiging of de dood. Alleen bestemd voor gebruik buitenshuis. Gebruik de brander niet in een tent, auto, huis of andere gesloten ruimte.

Deze brander maakt gebruik van zeer ontvlambare brandstof. Lekkende brandstof kan gemakkelijk ontsteken en brand, ernstige brandwonden, materiële schade, lichamelijk letsel of de dood veroorzaken. Gebruik geen brander die brandstof lekt.

Deze brander maakt gebruik van een luchtdichte brandstoffsleutel die kan exploderen wanneer deze wordt blootgesteld aan extreme hitte. Een explosie kan ernstige brandwonden, materiële schade, lichamelijk letsel of de dood veroorzaken. Houd de brandstoffsleutel uit de buurt van de brander en andere hittebronnen.

Voordat u deze brander gaat gebruiken, moet u ALLE instructies en waarschuwingen in deze gebruiksaanwijzing LEZEN, BEGRIPEN EN OPVOLGEN.

Wanneer u niet alle waarschuwingen en instructies in acht neemt, kan dit leiden tot materiële schade, ernstig letsel of de dood.

Zie binnenzijde voor meer informatie.

ONDERHOUD VAN POM

AFDICHTINGEN INSPECTEREN EN VERVANGEN

Vervang droge, gebarsen of gescheurde o-ringen. Gebruik o-ringen en pompdichting Kit (voor alle branders) of de uitgebreide Expedition Service Kits (voor elke individuele brander) die u afzonderlijk verkrijgbaar zijn bij uw plaatselijke MSR-verkoopspunt.

O-RING VAN BRANDSTOFLIANG

1. Verwijder de zuiger.
2. Verwijder de bus van de brandstoftijl en de brandstoftijl of een veiligheidspeel.
3. Inspecteer de o-ring.
4. Vervang de o-ring.
5. Smeer de pompsmeerpil. Gebruik een druppel smeerole voor pompsmeerpil of andere olie op basis van mineralen.
6. Breng de zuiger aan. Lijn de zuiger/bus tijl uit op de gaten in het hoofddeel van de pomp. Duw de zuiger/bus in het hoofddeel van de pomp totdat het onderdeel vastklikt.

POMPADICHTING

Inspecteer de pompdichting en vervang deze bij tekenen van beschadiging.

1. Draai de stopmoer 2 slagen los.
2. Draai de stopmoer 6 slagen los.
3. Draai de stopmoer volledig los en verwijder de stopmoer.
4. Inspecteer de o-ring.
5. Vervang de o-ring bij tekenen van beschadiging.

KEERKLEP REINIGEN

1. Verwijder de hele keerklep.
2. Verwijder alle vuil van de keerklep en de holte van de pomp.
3. Plaats de hele keerklep terug.

WAARSCHUWING

Demonteer de brander of de pomp niet verder dan wat in deze gebruiksaanwijzing wordt beschreven. Breng geen wijzigingen aan de brander of de pomp aan, en gebruik deze niet als er onderdelen ontbreken of stuk zijn. Gebruik alleen onderdelen die speciaal bestemd zijn voor de XGK EX.

BEPERKTE LEVENSLANGE GARANTIE/BEPERKING VAN VERHAALSMOGELIJKHEDEN EN AANSPRAKELIJKHEID VS en Canada

Verlening van beperkte garantie. Cascade Designs, Inc. ("Cascade") garandeert dat de geleverde producten bij normaal gebruik en onderhoud gedurende de volledige levensduur van de producten vrij zijn van gebreken wat betreft materialen en constructie. Deze beperkte garantie is niet van toepassing op enig Cascade-product (i) dat op andere wijze is aangegeven of gebruikt voor doeleinden die niet in overeenstemming zijn met de in deze gebruiksaanwijzing vermelde beoogde toepassing van het product, (ii) dat op onjuiste wijze is onderhouden, (iii) waarbij de productinstructies en -waarschuwingen niet in acht zijn genomen, (iv) waarbij sprake is geweest van onjuist gebruik, onachtzaamheid of een ongeval, (v) waarvan de gebruiker de productinstructies of -waarschuwingen niet in acht heeft genomen. Gedurende de garantieperiode zullen alle originele onderdelen die vallen onder deze beperkte garantie en waarvan Cascade of een agent van Cascade heeft vastgesteld dat deze gebreken vertonen wat betreft materialen of constructie, naar eigen goeddunken door Cascade of een geautoriseerde agent van Cascade worden gerepareerd of vervangen. Cascade behoudt zich het recht voor, enig product dat niet meer op het leveringsprogramma staat te vervangen door een nieuw product met een vergelijkbare waarde en functie. Producten die worden vervangen, worden eigendom van Cascade.

Behoudens de beperkte garantie zoals hierboven uitdrukkelijk vermeld, en voor zover maximaal toegestaan onder toepasselijk recht, verstrekken Cascade, haar filialen en hun leveranciers geen uitdrukkelijke of stilzwijgende garanties, en wijzen zij alle uitdrukkelijke, stilzwijgende of wettelijke garanties, verplichtingen en voorwaarden ten aanzien van de producten af, met inbegrip van, doch niet beperkt tot, enige stilzwijgende garanties van verkoopbaarheid, afwezigheid van verborgen gebreken, geschiktheid voor een bepaald doel of overeenstemming met een bepaalde omschrijving.

Garantieservice. Om krachtens deze beperkte garantie voor service in aanmerking te komen, moet het Cascade-product bij een geautoriseerde dealer van Cascade-producten worden aangeboden. Zie voor meer informatie over het retourneren van producten krachtens de beperkte garantie www.msrgear.com. In de VS en Canada kunt u krachtens deze garantie voor service bovendien terecht op het telefoonnummer 1-800-331-9531 [M-F, 8:00-4:30, PDT]. Op grond van deze beperkte garantie is de koper bij het retourneren van producten aan Cascade verantwoordelijk voor de verzending en levering aan Cascade, terwijl Cascade verantwoordelijk is voor verzending en levering bij het retourneren van het product aan de koper.

Beperking van verhaalsmogelijkheden. In het geval van niet-nakoming van de bepalingen van de hierboven vermelde beperkte garantie, is Cascade of haar geautoriseerde agent slechts naar eigen goeddunken verplicht het defecte product te repareren of te vervangen. Na schriftelijke kennisgeving aan Cascade van elk gebrek, elke storing of andere tekortkoming en na een redelijk aantal pogingen om het defect, de storing of andere tekortkoming te herstellen, en indien de verhaalsmogelijkheid haar oorspronkelijke doel mist, zal Cascade de aankoopprijs die aan Cascade is betaald, terugbetalen in ruil voor de verkochte producten. Genoemde restitutie zal tevens de maximale aansprakelijkheid van Cascade zijn. VOORNOEMDE VERHAALSMOGELIJKHEID IS DE ENIGE EN EXCLUSIEVE VERHAALSMOGELIJKHEID VAN DE KOPER TEN ANZIEEN VAN CASCADE, HAAR FILIALEN EN HUN LEVERANCIERS. DEZE VERHAALSMOGELIJKHEID HAAR OORSPRONKELIJKE DOEL MIST, ZAL CASCADE DE AANKOOPPRIJS DIE AAN CASCADE IS BETAALD, TERUGBETALEN IN RUIL VOOR DE VERKOCHE PRODUCTEN. GENOEMDE RESTITUTIE ZAL TEVENNS DE MAXIMALE AANSPRAKELIJKHEID VAN CASCADE ZIJN. VOORNOEMDE VERHAALSMOGELIJKHEID IS DE ENIGE EN EXCLUSIEVE VERHAALSMOGELIJKHEID VAN DE KOPER TEN ANZIEEN VAN CASCADE, HAAR FILIALEN EN HUN LEVERANCIERS. DEZE VERHAALSMOGELIJKHEID HAAR OORSPRONKELIJKE DOEL MIST, ZAL CASCADE DE AANKOOPPRIJS DIE AAN CASCADE IS BETAALD, TERUGBETALEN IN RUIL VOOR DE VERKOCHE PRODUCTEN. GENOEMDE RESTITUTIE ZAL TEVENNS DE MAXIMALE AANSPRAKELIJKHEID VAN CASCADE ZIJN.

Beperking van aansprakelijkheid. In alle gevallen zal de maximale aansprakelijkheid van Cascade, haar filialen en hun leveranciers beperkt zijn tot de vergoeding van directe schade en slechts tot een bedrag dat niet hoger is dan de oorspronkelijke aankoopprijs van het product. Voor zover maximaal toegestaan onder toepasselijk recht, wijzen Cascade, haar filialen en hun leveranciers hierbij uitdrukkelijk alle aansprakelijkheid voor enige incidentele, speciale, indirecte schade of gevolgschade voortvloeiend uit enige willekeurige aanvalsdagte af. Deze uitsluiting is van toepassing op alle juridische theorieën op basis waarvan schadevergoeding kan worden geëist. Deze uitsluiting en beperking is zels van toepassing indien een verhaalsmogelijkheid haar oorspronkelijke doel mist.

Deze beperkte garantie geeft u specifieke rechten. U kunt nog andere rechten hebben, die per land kunnen verschillen. Houd alle instructies met betrekking tot gebruik, veiligheid, bediening en onderhoud van Cascade-producten altijd zorgvuldig in acht.

Wettelijke rechten van consumenten binnen de Europese Unie worden hierdoor niet beïnvloed.

ALLEEN BESTEMD VOOR GEBRUIK BUITENSHUIS

Neem voor productservice en -informatie contact op met:
Cascade Designs Ltd.
 Dwyer Road, Midleton, Co. Cork, Ireland
 Telefoon: +353.21.462 1400
www.cascadedesigns.com

GEBRUIK-SAANWIJZING

XGK EX™

119324-1

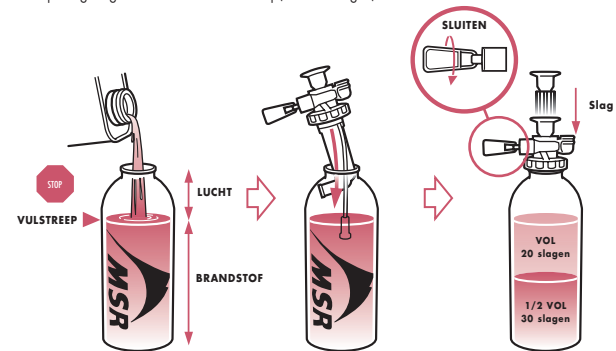
XGK EX™ BEDIENINGSINSTRUCTIES

Voor dat u deze brander gaat gebruiken, moet u ALLE instructies en waarschuwingen in deze gebruiksaanwijzing LEZEN, BEGRIPEN EN OPVOLGEN.

7 BRANDSTOFFLES PREPAREREN

De XGK EX kan diverse brandstoffen gebruiken. Zie *Brandstofinformatie*.

- Vul de brandstoffles nooit tot boven de vulstreep.**
Voor de expansie van de brandstof is luchtruimte nodig.
- Breng de pomp in de brandstoffles aan en draai deze stevig vast.**
- Sluit de regelklep en zet vervolgens de zuiger in beweging.**
Bij een geringe hoeveelheid brandstof zijn/is meer slagen/druk vereist.

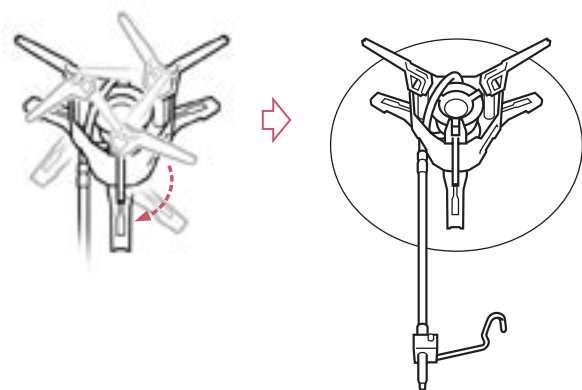


⚠ WAARSCHUWING

Gebruik uitsluitend MSR® brandstofflessen. Brandstofflessen van een ander merk kunnen brandstoflekken veroorzaken, waardoor brand en lichamelijk letsel kunnen ontstaan. Houd kinderen uit de buurt van de brander en laat ze niet alleen bij een brander die brandt of warm is.

2 BRANDER OPSTELLEN

- Draai de branderpoten en de kookpansteunen.**
- Plaats de brander op het midden van de hittereflector.**

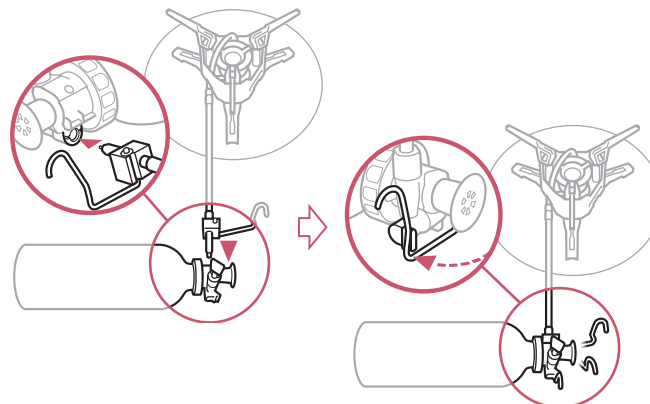


⚠ WAARSCHUWING

Deze brander kan ontvlambare materialen ontsteken. Houd ontvlambare materialen op een afstand van ten minste 1,20 m van de bovenkant en zijkanten van een brander die brandt. Deze brander is uitsluitend bestemd om eten te bereiden en water te koken. Gebruik de brander nooit voor een andere toepassing. Bij temperaturen onder -24 °C kunnen o-ringen hard worden en brandstoflekken veroorzaken. Wees zeer voorzichtig bij temperaturen onder nul.

3 BRANDER EN POMP AANSLUITEN

- Steek de brandstoflijn in de pomp.**
Wanneer de brandstoffles op de zijkant ligt, wijst de regelklep omhoog.
- Borg de grendelhaak in de groef van de brandstofpomp.**
Houd de brandstoflijn uit veiligheidsoverwegingen recht.

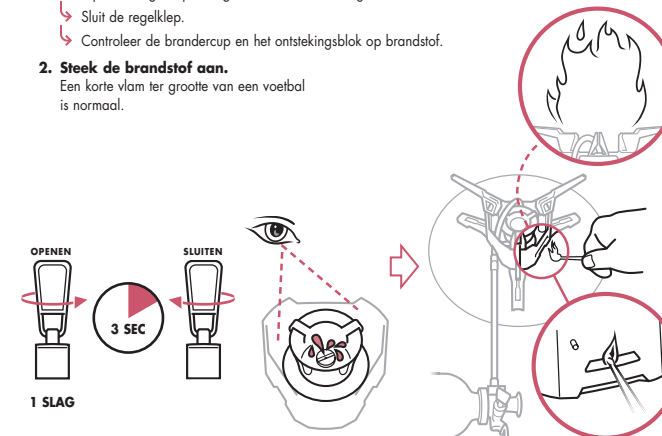


⚠ WAARSCHUWING

Brandstoflekken of -vlekken kunnen ontsteken en brandwonden veroorzaken. Controleer de brandstoffles, pomp, brandstoflijn en brander vóór elk gebruik op de aanwezigheid van brandstof. Steek de brander niet aan wanneer u brandstof ziet of ruikt. Zie *Problemen oplossen*. Maak de brandstoflijn, pomp of brandstoffles nooit los wanneer de brander in gebruik is, anders kan brandstof gaan lekken, ontsteken en brandwonden veroorzaken.

4 BRANDER VOORVERWARMEN

- Laat slechts een halve eetlepel brandstof wegstromen.**
Open de regelklep 1 slag en laat de brandstof gedurende 3 seconden stromen.
Sluit de regelklep.
Controleer de brandercup en het ontstekingsblok op brandstof.
- Steek de brandstof aan.**
Een korte vlam ter grootte van een voetbal is normaal.

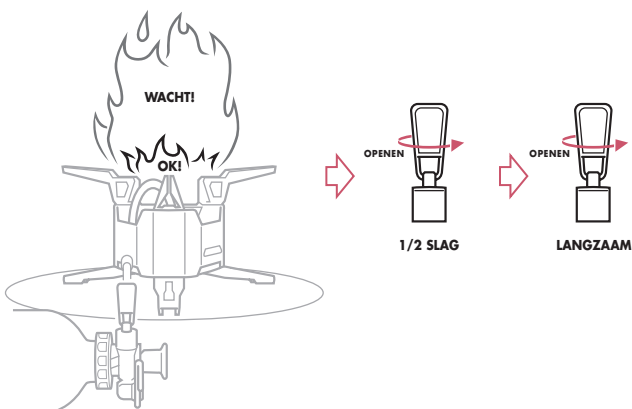


⚠ WAARSCHUWING

Brandstoflekken of -vlekken kunnen ontsteken en brandwonden veroorzaken. Controleer voordat u de brander aansteekt of zich brandstof bevindt op de brandstoffles, pomp en brandstoflijn. Steek de brander niet aan wanneer u brandstof ziet of ruikt. Zie *Problemen oplossen*. Breng uw hoofd of lichaam nooit boven de brander wanneer u de brander aansteekt of wanneer deze in gebruik is. Gebruik nooit te veel brandstof bij het voorverwarmen.

5 BRANDER AANZETTEN

- Wacht totdat de voorverwarmingsvlam kleiner wordt.**
- Open de regelklep 1/2 slag en wacht totdat de brander met een regelmatige blauwe vlam brandt.**
- Draai de regelklep langzaam open.**

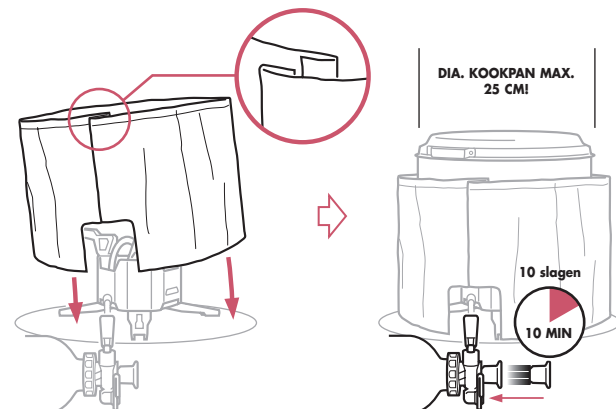


⚠ WAARSCHUWING

Een warme brander opnieuw aansteken kan grote vlammen en daardoor brandwonden veroorzaken. Steek nooit een warme brander opnieuw aan. Laat de brander 5 minuten afkoelen alvorens deze opnieuw aan te steken. Toegankelijke onderdelen kunnen erg heet zijn. Verplaats nooit een brander die warm is of brandt.

6 BRANDER GEBRUIKEN OM TE KOKEN

- Stel het windscherm op.**
Gebruik het windscherm om de prestaties van de brander onder alle omstandigheden te verbeteren. Houd voor optimale prestaties een ruimte van ca. 2,5 cm aan tussen het windscherm en de kookpan.
- Handhaaf de druk in de brandstoffles.**
Om de brander goed te laten werken, dient u iedere 10 minuten 10 slagen te pompen.



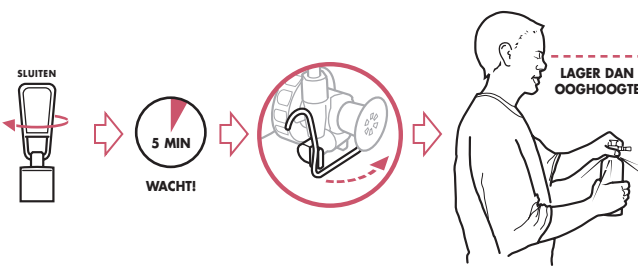
⚠ WAARSCHUWING

Een oververhitte brandstoffles kan exploderen en brandwonden of ander ernstig letsel veroorzaken. Houd brandstofflessen uit de buurt van hittebronnen zoals de brander. Houd de brander en de brandstoffles gescheiden door middel van het windscherm. Grote kookpannen geven veel warmte af. Gebruik nooit kookpannen met een diameter groter dan 25 cm. Gebruik de brander nooit met lege of droge kookpotten. Gebruik nooit hittereflectoren of diffusors van derden.

7 BRANDER UITSCHAKELEN

- Sluit de regelklep.**
Vanwege de resterende brandstof binnen in de brandstoflijn, blijft de brander met een kleine vlam branden.
- Wacht 5 minuten nadat de vlam is gedoofd om de brander te laten afkoelen.**
- Ontgrendel de grendelhaak en verwijder de brandstoflijn van de pomp.**
- Verlaag de druk in de brandstoffles en pak de brander weer in.**
Houd de brandstoffles rechtop, uit de buurt van uw gezicht en eventuele hitte- of ontstekingsbronnen.
Schroef de pomp langzaam los om de druk in de fles te verlagen.

U kunt de pomp in een brandstoffles met verlaagde druk laten zitten als u de fles verplaatst of opslaat. De pomp mag ook worden verwijderd en vervangen door de dop van de brandstoffles.



⚠ WAARSCHUWING

Wees uitermate voorzichtig wanneer u brandstof voor de brander opslaat. Sla brandstofflessen niet op in de buurt van ontstekingsbronnen zoals boilers, branders, waakvlammen, ovens en elektrische apparaten. Bewaar de brandstoffles goed afgesloten op een koele, goed geventileerde plaats.

PROBLEEM OPLOSSEN

Probleem:	Oorzaak:	Oplossing:
Brandstoflek Bij aansluiting van pomp en brandstoffles	Beschadigde of ontbrekende pompafdichting	Vervang pompafdichting
Bij aansluiting van pomp en brandstoflijn	Beschadigde of ontbrekende o-ring van brandstofslang	Vervang o-ring van brandstofslang
Bij steel van regelklep	Beschadigde of ontbrekende o-ring van regelklep	Vervang o-ring van regelklep
In pompzuigerkamer	Geblokkeerde keerklep	Reinig holle van keerklep

Probleem:	Oorzaak:	Oplossing:
Slechte prestaties Onregelmatige gele vlammen	Onjuiste voorverwarming	Verwarm brander opnieuw voor onder druk
Pomp brengt brandstoffles niet onder druk	Pompsmeerpot beschadigd	Vervang pompsmeerpot
Zuiger pompt moeilijk	Droge pompsmeerpot	Smeer pompsmeerpot
Lagere vlam	Lage druk in brandstoffles	Pomp de zuiger
Water komt niet snel aan de kook	Verstopte gaspof of brandstoflijn	Maak gaspof vrij en reinig brandstoflijn
Lagere vlam op hoogte	Onvoldoende luchtstroom	Zet het windscherm iets open

BRANDSTOFFINFORMATIE

Dankzij twee verschillende gaspitten kan de XGK EX™ brander diverse brandstoffen gebruiken.
1. De GK-gaspit wordt gebruikt voor wasbenzine, lampolie, loodvrije benzine en vliegtuigbenzine. Deze gaspitten zijn bij levering in de brander geïnstalleerd.
2. De X-gaspit wordt gebruikt voor straalvliegtuigbrandstof en diesel. Deze gaspitten zijn bij de onderdelenkit van uw brander inbegrepen.

Gebruik MSR® SuperFuel™ voor optimale prestaties. Dit is de beste kwaliteit brandstof die voor uw brander beschikbaar is. Het gebruik van andere brandstof dan MSR SuperFuel leidt tot verstopping van de brander, wat betekent dat u de gaspitten en de brandstofflijnen vaker moet reinigen. De brandstofflijnen hieronder helpen u wasbenzine te vinden als u in het buitenland op reis bent. Gebruik geen loodhoudende brandstof.

Ga voor meer informatie over internationale brandstofaanduidingen naar www.MSRGEAR.com

VS/VK/Canada	Duitsland/ Zwitserland	Japan	Frankrijk	Nederland	Spanje
White gas/ Naphtha	Kocherbenzin/ Reinbenzin	White gas	Pétrole à brûler/ Essence C	Wasbenzine	Bencina blanca
Kerosene	Petroleum Kerosin	Toh-yu	Pétrole	Petroleum Lampolie	Parafina
Unleaded auto gas	Autobenzin	Gasoline	Essence sans plomb	Benzine	Gasolina sin plomo
Diesel	Diesel	Diesel	Diesel	Diesel	Diesel