

WARTUNG DES CAMPINGKOCHERS

DÜSE MIT DÜSENADDEL REINIGEN

- Schleifen Sie den Kocher 5 Minuten abkühlen.
- Heizen Sie den Kocher vor, und zünden Sie ihn an.
- Wird die Leistung hierdurch nicht verbessert, führen Sie eine gründliche Reinigung von Düse und Brennstoffleitung durch.

GRÜNDLICHE REINIGUNG VON DÜSE UND BRENNSTOFFLEITUNG

- Entfernen Sie den Flammenverteiler.
- Schrauben Sie die Düse mithilfe des Düsen-/Kabelwerkzeugs ab.
- Düsenadadel.
- Reinigen Sie die Düsenöffnung mit dem Reinigungsstrahl.

5. Reinigen Sie die Brennstoffleitung.

Ablagerungen in der Düse und der Brennstoffleitung verringern den Brennstoffdurchfluss und beeinträchtigen die Kochleistung. Ceteris paribus können mit der Düsenadadel besetzt wer-
den. Hartnäckigere Ablagerungen erfordern möglicherweise eine ausführliche Reinigung von Düse und Brennstoffleitung.

- Entfernen Sie das Kabel von der Brennstoffleitung. Verwenden Sie ein Schmiermittel (WD-40™ zum Lösen des Kabels falls notwendig).
- Wischen Sie das Kabel sauber.
- Stecken Sie das Kabel vollständig in die Brennstoffleitung.
- Stecken Sie das Kabel ca. 13 cm weit hinein, und ziehen Sie es wieder heraus. Wiederholen Sie diesen Vorgang 20 Mal.
- Spülen Sie die Brennstoffleitung aus.
- Entfernen Sie das Kabel vollständig.
- Erzeugen Sie den Druck in der Haltebügel an der Brennstoffpumpe.
- Öffnen Sie das Regelventil vollständig, und spülen Sie die Brennstoffleitung mit 3 Essteeöffeln Benzin durch. Fangen Sie das Benzin dabei in einem geeigneten Behälter auf. Holen Sie einen Sicherheitsabsatz zu Zündquellen ein.
- Bauen Sie den Kocher wieder zusammen.

Ist die Leistung des Kochers weiterhin beeinträchtigt, wiederholen Sie die Schritte 4 bis 6.

O-Ring der Brennstoffleitung

- Entfernen Sie ihn aus, drehen Sie ihn, und ziehen Sie ihn heraus.
- Entfernen Sie die Brennstoffschauchmutter und den O-Ring.
- Überprüfen Sie den O-Ring.
- Ersetzen Sie den O-Ring.
- Schmieren Sie das Pumpenlager.
- Setzen Sie den Pumpenkolben ein.
- Reinigen Sie den Pumpenkolben/die Muffe in Pfeil 1 an den Bohrungen in der Pumpe aus.
- Drücken Sie den Pumpenkolben/die Muffe in die Pumpe, bis dieser einrastet.

ERSTZEN

Ersetzen Sie trockene, brüchige oder eingersessene O-Ringe. Ersetzen O-Ringe und Pumpendichtungen sind im Annuvi-Maintenance Kit (Jahreswartungskit) oder dem umfassenderen Expedition Service Kit enthalten, die bei MSR-Handlern erhältlich sind.

DICHTUNGEN ÜBERPRÜFEN UND ERSTZEN

Überprüfen Sie die Pumpendichtung, und ersetzen Sie sie, falls sie beschädigt ist.

PUMPENDICHTUNG

Überprüfen Sie die Rückschlagventilgruppe. Entfernen Sie die Rückschlagventilgruppe.

- Öffnen Sie die Anschlagsmutter um 2 Drehungen.
- Öffnen Sie das Regelventil um 6 Drehungen.
- Öffnen Sie die Anschlagsmutter vollständig, und entfernen Sie das Regelventil.
- Überprüfen Sie den O-Ring, wenn dieser beschädigt ist.
- Ersetzen Sie den O-Ring, wenn dieser beschädigt ist.
- Zerlegen Sie die Rückschlagventilgruppe.
- Entfernen Sie den O-Ring.

RÜCKSCHLAGVENTIL REINIGEN

- Entfernen Sie die Rückschlagventilgruppe.
- Rückschlagventil und an der Pumpenauslassgruppe.
- Fügen Sie die Rückschlagventilgruppe wieder ein.

WARNTUNG

Zerlegen Sie den Kocher oder die Pumpe nur so, wie in diesen Anweisungen beschrieben, um weder den Kocher noch die Pumpe, und verwenden Sie den Kocher oder die Pumpe nicht, wenn Teile fehlen oder beschädigt sind. Verwenden Sie nur für den XGK EX vorgesehene Teile.

FUNKTIONSWEISE DIESES KOCHERS

Auf MSR®-Kocher ist aufgrund ihres einmaligen Designs selbst in extremen Umgebung Verlass. Die weltweit bekannte blaue MSR-Flamme ist unser Markenzeichen für Leistung.

Die Vorbereitung des Kochers für den Betrieb erfordert das Vorheizen, um den **Generatorschlauch** auf Betriebstemperatur vorzuheizen. Zum Vorheizen lassen Sie eine kleine Menge Brennstoff in die **Brennerschale** fließen. Entzünden Sie den Brennstoff und lassen Sie die Flamme ca. zwei Minuten lang brennen. Nach dem Aufheizen des Generatorschlauchs fließt der flüssige Brennstoff durch diesen Schlauch und wird verdampft. Das in die Brennerschale entweichende Gas vermischt sich mit Sauerstoff und ergibt eine heiße blaue Flamme. Der **Flammenverteiler** hält und verteilt die Flamme und richtet die Hitze auf das Kochgeschirr.

GEFAHR

KOHLENMONOXID-, FEUER- und EXPLOSIONSGEFAHR

Dieser Kocher verbraucht Sauerstoff. Bei Verwendung des Kochers in einem geschlossenen Raum besteht Gefahr einer Kohlenmonoxidvergiftung, die zum Tod führen kann. Nur zur Verwendung im Freien. Verwenden Sie den Kocher nicht im Zelt, Auto, in Gebäuden oder irgendwelchen anderen geschlossenen Bereichen.

Dieser Kocher brennt mit leicht entzündlichem Brennstoff. Auslaufender Brennstoff kann sich leicht entzünden und einen Brand, eine Explosion, ernsthafte Verbrennungen, Verletzungen, Sachschaden und Tod verursachen. Verwenden Sie keinen Kocher, aus dem Brennstoff ausläuft.

Dieser Kocher verwendet eine verschlossene Brennstoffflasche, die explodieren kann, wenn sie extremer Hitze ausgesetzt wird. Eine Explosion kann schwere Verbrennungen, Sachschaden, Verletzungen und den Tod zur Folge haben. Bewahren Sie die Brennstoffflasche in sicherer Entfernung zum Brenner und anderen Wärmequellen auf.

Verwenden Sie diesen Kocher erst, nachdem Sie ALLE Anweisungen und Warnhinweise in dieser Anleitung GELESEN UND VERSTANDEN haben.

Die Nichtbeachtung sämtlicher Warnhinweise und Anweisungen kann zu Sachschäden, ernsthaften Verletzungen und zum Tod führen.

Lesen Sie die enthaltenen ausführlichen Anweisungen.

WARTUNG DER PUMPE

O-Ring des Regelventils

- Öffnen Sie die Anschlagsmutter um 2 Drehungen.
- Öffnen Sie das Regelventil um 6 Drehungen.
- Öffnen Sie die Anschlagsmutter vollständig, und entfernen Sie das Regelventil.
- Überprüfen Sie den O-Ring, wenn dieser beschädigt ist.
- Ersetzen Sie den O-Ring, wenn dieser beschädigt ist.
- Zerlegen Sie die Rückschlagventilgruppe.
- Entfernen Sie den O-Ring.

PUMPENKOLBEN EINSETZEN

- Drücken Sie den Pumpenkolben/die Muffe in die Pumpe, bis dieser einrastet.
- Reinigen Sie den Pumpenkolben/die Muffe in Pfeil 1 an den Bohrungen in der Pumpe aus.
- Setzen Sie den Pumpenkolben ein.
- Verwenden Sie hierzu einen Tropfen Pumpenlageröl oder ein beliebiges Mineralöl.
- Schmieren Sie das Pumpenlager.
- Ersetzen Sie den O-Ring.
- Überprüfen Sie den O-Ring.
- Ersetzen Sie den O-Ring für die Brennstoffleitung in dem Paket enthalten.

ERSTZEN

Ersetzen Sie trockene, brüchige oder eingersessene O-Ringe. Ersetzen O-Ringe und Pumpendichtungen sind im Annuvi-Maintenance Kit (Jahreswartungskit) oder dem umfassenderen Expedition Service Kit enthalten, die bei MSR-Handlern erhältlich sind.

DICHTUNGEN ÜBERPRÜFEN UND ERSTZEN

Überprüfen Sie die Pumpendichtung, und ersetzen Sie sie, falls sie beschädigt ist.

PUMPENDICHTUNG

Überprüfen Sie die Rückschlagventilgruppe. Entfernen Sie die Rückschlagventilgruppe.

- Öffnen Sie die Anschlagsmutter um 2 Drehungen.
- Öffnen Sie das Regelventil um 6 Drehungen.
- Öffnen Sie die Anschlagsmutter vollständig, und entfernen Sie das Regelventil.
- Überprüfen Sie den O-Ring, wenn dieser beschädigt ist.
- Ersetzen Sie den O-Ring, wenn dieser beschädigt ist.
- Zerlegen Sie die Rückschlagventilgruppe.
- Entfernen Sie den O-Ring.

RÜCKSCHLAGVENTIL REINIGEN

- Entfernen Sie die Rückschlagventilgruppe.
- Rückschlagventil und an der Pumpenauslassgruppe.
- Fügen Sie die Rückschlagventilgruppe wieder ein.

WARNTUNG

Zerlegen Sie den Kocher oder die Pumpe nur so, wie in diesen Anweisungen beschrieben, um weder den Kocher noch die Pumpe, und verwenden Sie den Kocher oder die Pumpe nicht, wenn Teile fehlen oder beschädigt sind. Verwenden Sie nur für den XGK EX vorgesehene Teile.

BESCHRÄNKTE LEBENSLANGE GARANTIE/BESCHRÄNKUNG DER RECHTSMITTEL UND HAFTBARKEIT

USA und Kanada

Gewährung der beschränkten Garantie. Cascade Designs, Inc. („Cascade“) gewährleistet, dass die enthaltenen Produkte bei normaler Verwendung und Wartung während der Lebensdauer des Produkts keine Material- und Verarbeitungsfehler aufweisen. Diese beschränkte Garantie gilt nicht für Cascade-Produkte, die (i) auf irgendeine Art verändert oder für andere Zwecke als die vorgesehenen verwendet, (ii) falsch gewartet, (iii) nicht gemäß den Anweisungen oder unter Nichtbeachtung der Warnhinweise verwendet, (iv) falsch oder nachlässig oder im Rahmen von Unfällen verwendet, (v) unter Nichtbeachtung der Produktanweisungen und Warnhinweise verwendet wurden. Während der Garantiezeit werden alle Originalteile, die durch diese beschränkte Garantie abgedeckt sind und laut Cascade oder einem Vertreter einen Material- oder Verarbeitungsfehler aufweisen, entweder repariert oder ersetzt, was nach Ermessen von Cascade oder einem autorisierten Vertreter entschieden wird. Cascade behält sich das Recht vor, jedes Produkt, das nicht mehr hergestellt wird, durch ein neues vergleichbares Produkt zu ersetzen. Ersetzte Produkte gehen in den Besitz von Cascade über.

Mit Ausnahme der ausdrücklichen beschränkten Garantie oben und soweit gesetzlich zulässig geben Cascade und seine Zulieferer keine Garantien, weder ausdrücklich noch stillschweigend. Sie lehnen alle Garantien, Pflichten und Bedingungen hinsichtlich der Produkte ab, egal, ob ausdrücklich, stillschweigend oder gesetzlich festgelegt, einschließlich, aber nicht beschränkt auf stillschweigende Garantien für die Eignung, verborgene Mängel, die Tauglichkeit für einen bestimmten Zweck und die schriftliche Beschreibung.

Garantieleistungen. Für die Inanspruchnahme von Leistungen im Rahmen dieser beschränkten Garantie muss das Cascade-Produkt einem autorisierten Cascade-Produktanbieter vorgelegt werden. Nähere Informationen über die Rückgabe im Rahmen der beschränkten Garantie finden Sie unter www.msrgear.com. In den USA und Kanada können Sie Garantieleistungen auch unter 1-800-531-9531 [MF, 8:00-16:30 Uhr PDT] anfordern. Im Rahmen dieser beschränkten Garantie ist der Käufer für die Zustellung des Produkts an Cascade und Cascade für die Zustellung eines Produkts an den Käufer verantwortlich.

Beschränkung der Rechtsmittel. Wird die beschränkte Garantie verletzt, ist Cascade oder der autorisierte Vertreter lediglich verpflichtet, das fehlerhafte Produkt nach Ermessen von Cascade entweder zu reparieren oder zu ersetzen. Cascade erstattet den entrichteten Kaufpreis gegen Rückgabe des verkauften Artikels, wenn das Produkt auch nach einer angemessenen Anzahl von Versuchen, den Defekt zu beheben, nicht funktioniert und Cascade über jeden Defekt schriftlich informiert wurde. Der Rückerstattungsbetrag ist die Höchsthaftung von Cascade. DAS VORANGEHENDE RECHTSMITTEL IST DAS EINZIGE UND AUSSCHLIESSLICHE RECHTSMITTEL DES KAUFERS GEGEN CASCADE UND SEINE ZULIEFERER, UNABHÄNGIG VON DER THEORIE, OB VERTRÄGLICH FESTGELEGT, IM RAHMEN EINER GARANTIEVERLETZUNG, EINSCHLIESSLICH STRIKTER HAFTBARKEIT ODER FAHRLÄSSIGKEIT U.A.

Beschränkung der Haftbarkeit. Unter keinen Umständen übersteigt die Haftbarkeit von Cascade, seinen Töchtern und Zulieferern für unmittelbare Schäden den ursprünglichen Kaufpreis des Produkts. Soweit gesetzlich zulässig lehnen Cascade, seine Töchter und Zulieferer ausdrücklich jede Haftbarkeit für zufällige, konkrete, indirekte oder Folgeschäden, die auf irgendeinen Grund zurückzuführen sind, ab. Dieser Ausschluss gilt für alle Rechtsprechungen, unter denen auf Schadenersatz geklagt wird. Dieser Ausschluss und diese Einschränkung gelten auch dann, wenn alle Rechtsmittel versagen.

Diese beschränkte Garantie gewährt Ihnen bestimmte Rechte. Je nach Rechtsgebiet stehen Ihnen unter Umständen weitere Rechte zu. Befolgen Sie immer alle Anweisungen zur Verwendung, für die Sicherheit, den Betrieb und die Wartung von Cascade-Produkten. Die Rechte von EU-Kunden sind nicht betroffen.

NUR ZUR VERWENDUNG IM FREIEN

Weitere Informationen erhalten Sie von:
Cascade Designs Ltd.
 Dwyer Road, Midleton, Co. Cork, Ireland
 Telefon: +353.21.462 1400
www.cascadedesigns.com

GEBRAUCHS-ANLEITUNG

MSR
MOUNTAIN SAFETY RESEARCH™

DE

XGK EX™

119324-1

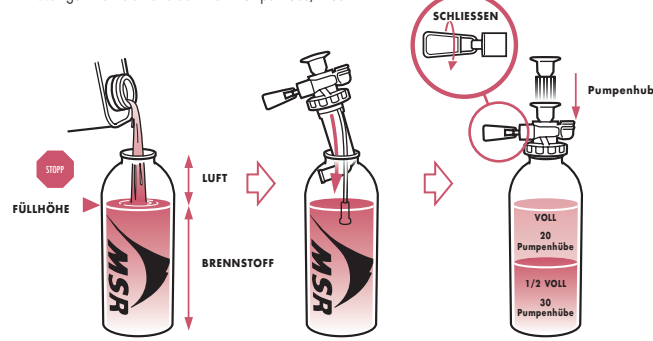
XGK EX™ - GEBRAUCHSANLEITUNG

Verwenden Sie diesen Kocher erst, nachdem Sie ALLE Anweisungen und Warnhinweise in dieser Anleitung GELESEN UND VERSTANDEN haben.

1 BRENNSTOFFFLASCHE VORBEREITEN

Der XGK EX brennt mit verschiedenen Brennstoffen. Siehe *Brennstoffinformationen*.

- Füllen Sie die Brennstoffflasche nur bis zur Einfüllhöhenmarkierung.**
Der Freiraum ist für die Ausdehnung des Brennstoffs erforderlich.
- Führen Sie die Pumpe in die Brennstoffflasche ein, und befestigen Sie sie.**
- Schließen Sie das Regelventil, und betätigen Sie den Pumpenkolben.**
Weniger Brennstoff erfordert mehr Pumpenhübe/Druck.

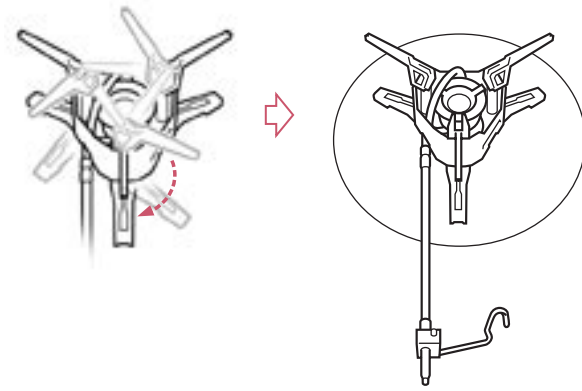


⚠️ WARNUNG

Verwenden Sie ausschließlich MSR®-Brennstoffflaschen. Nicht von MSR stammende Brennstoffflaschen können Brennstoff verlieren, der sich entzündet und Verletzungen verursachen kann. Halten Sie Kinder vom Kocher fern, und lassen Sie einen brennenden oder heißen Kocher niemals unbeaufsichtigt.

2 KOCHER AUFSTELLEN

- Drehen Sie die Kocherbeine und Topfhalter.**
- Platzieren Sie den Kocher in der Mitte des Hitzereflektors.**

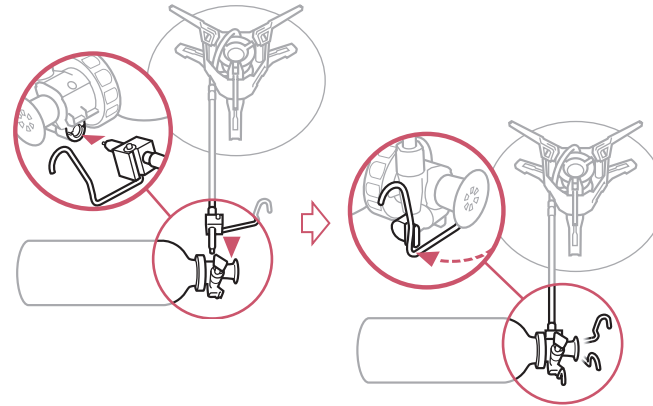


⚠️ WARNUNG

Dieser Kocher kann brennbare Materialien entzünden. Halten Sie einen Mindestabstand von 1,30 m zwischen brennbarem Material und brennendem Kocher ein. Dieser Kocher ist nur zum Kochen von Nahrungsmitteln und Wasser vorgesehen. Verwenden Sie ihn niemals für einen anderen Zweck. Bei Temperaturen von weniger als -24 Grad Celsius können O-Ringe versteifen und das Auslaufen von Brennstoff verursachen. Lassen Sie bei extremen Minustemperaturen äußerste Vorsicht walten.

3 KOCHER UND PUMPE ANSCHLIESSEN

- Setzen Sie die Brennstoffleitung in die Pumpe ein.**
Bei seitlich positionierter Brennstoffflasche zeigt das Regelventil nach oben.
- Befestigen Sie den Haltebügel an der Brennstoffpumpennut.**
Achten Sie darauf, dass die Brennstoffleitung gerade verläuft.

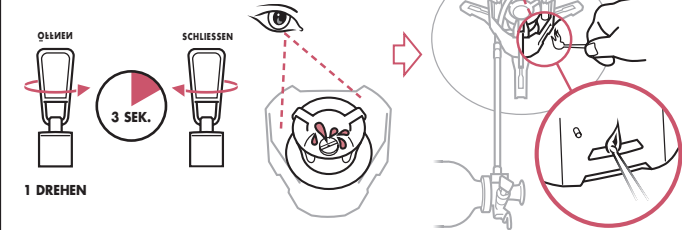


⚠️ WARNUNG

Auslaufender oder verschütteter Brennstoff kann sich entzünden und Verbrennungen verursachen. Achten Sie vor jeder Verwendung auf Brennstoff auf der Brennstoffflasche, Pumpe, Brennstoffleitung und dem Brenner. Zünden Sie den Kocher nicht an, wenn Sie Brennstoff sehen oder riechen. Siehe *Fehlerbehebung*. Trennen Sie niemals die Brennstoffleitung, Pumpe oder Brennstoffflasche, wenn der Kocher in Verwendung ist, da sonst Brennstoff ausläuft, sich entzündet und Verbrennungen verursacht.

4 KOCHER VORHEIZEN

- Lassen Sie nur 1/2 Esslöffel Brennstoff herauslaufen.**
Öffnen Sie das Regelventil 1, drehen Sie das Ventil, und lassen Sie den Brennstoff 3 Sekunden lang herauslaufen.
Schließen Sie das Regelventil.
Achten Sie auf Brennstoff in der Brennerschale und auf dem Zündkissen.
- Entzünden Sie den Brennstoff.**
Eine kurzzeitige Fußballgroße Flamme ist normal.

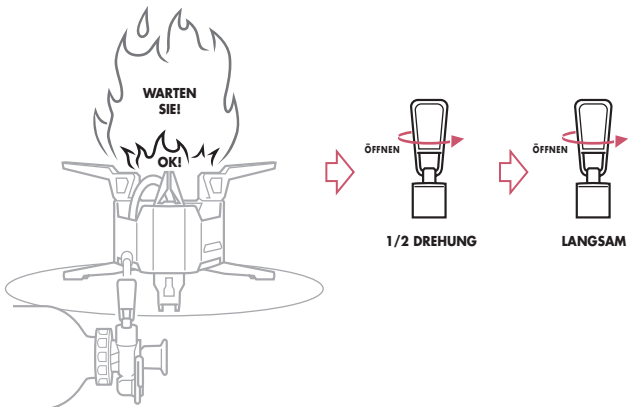


⚠️ WARNUNG

Auslaufender oder verschütteter Brennstoff kann sich entzünden und Verbrennungen verursachen. Achten Sie vor dem Anzünden auf Brennstoff auf der Brennstoffflasche, Pumpe und Brennstoffleitung. Zünden Sie den Kocher nicht an, wenn Sie Brennstoff sehen oder riechen. Siehe *Fehlerbehebung*. Halten Sie Ihren Kopf oder Körper niemals über den Kocher, während Sie diesen anzünden oder während dieser brennt. Verwenden Sie beim Vorheizen niemals zu viel Brennstoff.

5 KOCHER ANZÜNDEN

- Warten Sie, bis sich die Vorheizflamme wieder verkleinert hat.**
- Öffnen Sie das Regelventil um eine halben Drehung, und warten Sie, bis sich eine gleichmäßige blaue Flamme bildet.**
- Öffnen Sie langsam das Regelventil.**

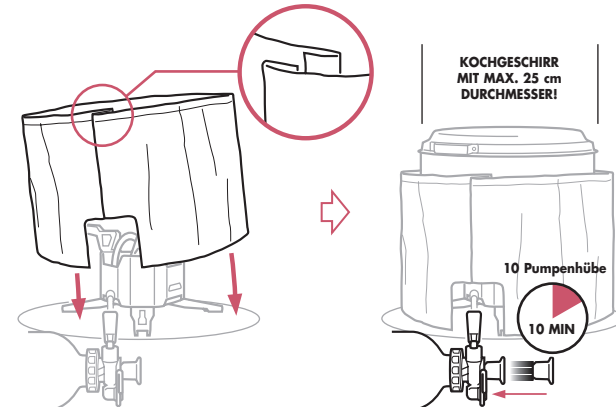


⚠️ WARNUNG

Beim erneuten Anzünden eines warmen Kochers kann eine Stichflamme entstehen, die Verbrennungen verursachen kann. Zünden Sie niemals einen warmen Kocher an. Lassen Sie den Kocher vor dem erneuten Anzünden 5 Minuten abkühlen. Die Bauteile können sehr heiß sein. Bewegen Sie niemals einen heißen oder brennenden Kocher.

6 KOCHER ZUM KOCHEN VERWENDEN

- Stellen Sie den Windschutz auf.**
Verwenden Sie den Windschutz zur Verbesserung der Leistung unter allen Bedingungen. Sie erzielen eine optimale Leistung, wenn Sie zwischen Windschutz und Topf einen Abstand von ca. 2,5 cm lassen.
- Halten Sie den Druck in der Brennstoffflasche aufrecht.**
Betätigen Sie die Pumpe alle 10 Minuten 10 Mal, um den Druck aufrechtzuerhalten.



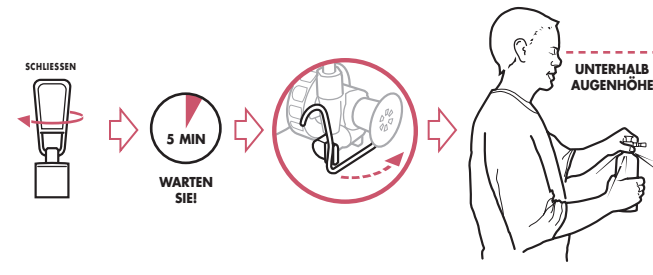
⚠️ WARNUNG

Eine überhitzte Brennstoffflasche kann explodieren und Verbrennungen oder Verletzungen verursachen. Stellen Sie sie in ausreichendem Abstand zu Wärmequellen wie dem Campingkocherbrenner auf. Trennen Sie den Brenner und die Brennstoffflasche mit dem Windschutz voneinander. Großes Kochgeschirr reflektiert überschüssige Hitze. Verwenden Sie kein Kochgeschirr mit einem größeren Durchmesser als 25 cm. Stellen Sie niemals leere oder trockene Töpfe auf den brennenden Kocher. Verwenden Sie keine Hitzereflektoren oder Flammenverteiler von anderen Herstellern.

7 KOCHER AUSSCHALTEN

- Schließen Sie das Regelventil.**
Da die Brennstoffleitung noch Restbrennstoff enthält, brennt der Kocher weiterhin mit einer kleinen Flamme.
- Warten Sie nach dem Erlöschen der Flamme 5 Minuten, bis der Kocher abgekühlt ist.**
- Lockern Sie den Haltebügel, und ziehen Sie die Brennstoffleitung aus der Pumpe.**
- Lassen Sie den Druck aus der Flasche entweichen, und verpacken Sie den Kocher.**
Halten Sie die Brennstoffflasche aufrecht und in sicherer Entfernung von Ihrem Gesicht und allen Wärme- und Zündquellen.
Drehen Sie die Pumpe langsam um, um den Druck aus der Flasche entweichen zu lassen.

Die Pumpe kann beim Transport und bei der Lagerung der Brennstoffflasche in der Flasche mit entweichendem Druck verbleiben. Die Pumpe kann auch ausgebaut und durch den Brennstoffflaschendeckel ersetzt werden.



⚠️ WARNUNG

Seien Sie beim Aufbewahren von Kocherbrennstoff extrem vorsichtig. Lagern Sie die Brennstoffflasche nicht in der Nähe von offenem Feuer, Wärmequellen und Zündquellen wie Warmwasserbereitern, Kochern, Zündflammen, Brennern und Elektrogeräten. Bewahren Sie die Brennstoffflasche gut verschlossen an einem kühlen und ausreichend belüfteten Ort auf.

FEHLERBEHEBUNG

Problem:	Ursache:	Lösung:
Auslaufender Brennstoff		
Pumpen-/Brennstoffflaschenverbindung	Beschädigte oder fehlende Pumpendichtung	Tauschen Sie die Pumpendichtung aus.
Pumpen-/Brennstoffleitungsverbindung	Beschädigter oder fehlender O-Ring des Brennstoffschlauchs	Tauschen Sie den O-Ring des Brennstoffschlauchs aus.
Regelventilschaft	Beschädigter oder fehlender O-Ring des Regelventils	Tauschen Sie den O-Ring des Regelventils aus.
Pumpenkolbenkammer	Verstopftes Rückschlagventil	Reinigen Sie den Hohlraum des Rückschlagventils.

Problem:	Ursache:	Lösung:
Ungenügende Leistung		
Unregelmäßige gelbe Flammen	Ungenügendes Vorheizen	Heizen Sie den Kocher erneut vor.
Pumpe baut in der Brennstoffflasche keinen Druck auf.	Beschädigtes Pumpenlager	Pumpenlager ersetzen
Schwergängiger Pumpenkolben	Trockenes Pumpenlager	Schmieren Sie das Pumpenlager.
Zu schwache Flammen	Niedriger Brennstoffschendruck	Betätigen Sie den Pumpenkolben.
Lange Kochzeiten	Verstopfte Düse oder Brennstoffleitung	Reinigen Sie die Düse und die Brennstoffleitung.
Zu kleine Flammen in höheren Lagen	Ungenügende Luftzufuhr	Öffnen Sie den Windschutz ein wenig.

INFORMATIONEN ZUM BRENNSTOFF

Der XGK EX™-Kocher brennt mit verschiedenen Brennstoffen und verwendet hierzu zwei verschiedene Düsen.
1. Die GK-Düse wird mit Feuerzeugbenzin, Kerosin, bleifreiem Autobenzin und Flugbenzin verwendet. Diese Düse ist werkseitig im Kocher installiert.
2. Die X-Düse ist für Flugbenzin und Diesel vorgesehen. Diese Düse ist im Ersatzteilkit des Kochers enthalten.

Verwenden Sie MSR® SuperFuel™, um optimale Ergebnisse zu erzielen. Dies ist der qualitativ hochwertigste Brennstoff für Ihren Campingkocher. Die Verwendung von anderem Brennstoff als MSR SuperFuel kann schnell zur Verstopfung des Kochers führen und häufiges Reinigen der Düse und der Brennstoffleitung erfordern. Die unten stehende Tabelle hilft Ihnen bei Reisen im Ausland beim Kauf von Kocherbrennstoff. Verwenden Sie ausschließlich bleifreies Benzin.

Weitere Informationen über Brennstoffbezeichnungen im Ausland finden Sie unter www.MSRGEAR.com

USA/GB/ Kanada	Deutschland/ Schweiz	Japan	Frankreich	Niederlande	Spanien
White gas/Naphtha	Kocherbenzin/ Reinbenzin	White gas	Pétrole à brûler/ Essence C	Wasbenzine	Bencina blanca
Kerosene	Petroleum Kerosin	Toh-yu	Pétrole	Petroleum Lampolie	Parafina
Unleaded auto gas	Autobenzin	Gasoline	Essence sans plomb	Benzine	Gasolina sin plomo
Diesel	Diesel	Diesel	Diesel	Diesel	Diesel