

ÚDRŽBA VAŘIČE

5. Vyčistěte přívodní trubici paliva.
Uzasazení v hořáku a přívodní trubici paliva snižují tok paliva, a tím snižují výkon vařiče. Menší usazeniny v hořáku lze odstranit pomocí pohyblivé jehly. Velké usazeniny mohou vyžadovat důkladné čištění hořáku a přívodní trubice paliva.

6. Propíchněte přívodní trubici paliva.
Zasuňte celý kabel zpět do přívodní trubice paliva.
Zasuňte a vyčistěte kabel 20krát v rozsahu 10 cm.
Očistěte kabel.
Zasuňte kabely.
Zasuňte celý kabel zpět do přívodní trubice paliva.
Zasuňte kabel vyčistěte.
Zasuňte přívodní trubici paliva do čerpadla a zasuňte spojku v délce palivového čerpadla.
15 tahů nakloňte láhev s palivem.
Ověřte zcela reguliční ventil a propíchněte přívodní trubici paliva 3 velkými žicemi paliva. Palivo vypusťte do vhodné nádoby. Nádoby nepokládejte v blízkosti možných zdrojů ohně.

7. Smontujte vaříč.
Pokud je výkon vařiče stále neuspokojivý, zopakujte kroky 4-6.

ČIŠTĚNÍ HOŘÁK POMOČI POHYBLIVÉ JEHLY

1. Uzasazení reguliční ventil a počkejte 5 minut, než vaříč vychladne.
2. Zastřepte vaříčem nahoru a dolů.
3. Proveďte předehřítí a zapálení vaříče. Pokud se výkon nezlepší, důkladně hořák a přívodní trubici paliva vyčistěte.

DŮKLADNĚ VYČIŠTĚNÍ HOŘÁKU A PŘÍVODNÍ TRUBICE PALIVA

1. Vyměňte usměrňovač plamene.
2. Vyšroubujte hořák pomocí nástroje pro kabel hořáku.
3. Hořák a pohyblivou jehlu vyměňte.
4. Vyčistěte hubičku hořáku pomocí dříví pro čištění hořák.

ČIŠTĚNÍ REGULÁČNÍHO VENTILU

1. Vyměňte sestavu reguličního ventilu.
2. Odstraňte z reguličního ventilu a duhny čerpadla veškeré nečistoty.
3. Vložte sestavu reguličního ventilu zpět.

YMĚNĚNÍ ČERPADLA

1. Vyšroubujte zarážkovou matiči a zadržte.
2. Vyšroubujte reguliční ventil a zadržte.
3. Zcela vyšroubujte zarážkovou matiči a vyčistěte reguliční ventil.
4. Zkontrolujte kroužek O vyměňte.
5. Poškozený kroužek O vyměňte.

KROUŽEK O REGULÁČNÍHO VENTILU

1. Vyměňte kroužek O.
2. Vyšroubujte zarážkovou matiči a dva zadržte.
3. Zcela vyšroubujte zarážkovou matiči a vyčistěte reguliční ventil.
4. Zkontrolujte kroužek O vyměňte.
5. Poškozený kroužek O vyměňte.

KROUŽEK O PŘÍVODNÍ TRUBICE PALIVA

1. Vyměňte píšť, otočte jej a vyčistěte.
2. Vyměňte hadlo přívodní trubice paliva a kroužek O.
3. Prohlédněte kroužek O.
4. Vyměňte kroužek O.
5. Promazte manžetu čerpadla.
6. Vložte píšť.

JAK VAŘIČ FUNGUJE

Vaříče MSR® mají jedinečnou konstrukci, jsou velmi spolehlivé a lze je používat i za velmi extrémních podmínek. Symbol modrého plamene MSR slouží jako obchodní známka pro označení výkonu a je uznáván po celém světě.

Chcete-li vaříč připravit k použití, musíte nejprve předehřát **trubicu generátoru** na provozní teplotu. Předehřátí se provádí tak, že uvolníte malé množství paliva do **předkomory**, zapálíte palivo a necháte palivo hořet po dobu asi dvou minut. Po zahřátí trubice generátoru natlakované tekuté palivo projde trubicou generátoru a potom se odpaří nebo přemění na plyn. Plyn projde do předkomory, smíchá se s kyslíkem, a tím vytvoří horký modrý plamen. Nakonec **usměrňovač plamene** zadrží a usměrní plamen tak, aby byl maximálně efektivní.

NEBEZPEČÍ

OXID UHELNATÝ, NEBEZPEČÍ POŽÁRU A VÝBUCHU

Vaříč spaluje kyslík. Použití vaříče v uzavřených prostorách může způsobit otravu oxidem uhelnatým a smrt. Určeno pouze pro venkovní použití. Nepoužívejte vaříč ve stanu, autě, budovách nebo v jiných uzavřených prostorách.

Tento vaříč spaluje vysoce hořlavé kapaliny. Unikající palivo se může snadno vznítit a způsobit požár, vážné popáleniny, poškození majetku, zranění osob a smrt. Nepoužívejte vaříč, z něhož uniká palivo.

Vaříč používá utěsněnou láhev na palivo, která může explodovat, je-li vystavena extrémně vysokým teplotám. Exploze může způsobit vážné popáleniny, poškození majetku, zranění osob a smrt. Láhev na palivo uchovávejte v bezpečné vzdálenosti od hořáku vaříče a jiných zdrojů tepla.

Před zahájením používání se **DŮKLADNĚ SEZNAMTE** s tímto návodem, **PŘEČTĚTE SI VŠECHNY** pokyny a výstrahy a **DODRŽUJTE JE**.

Nedodržení pokynů a upozornění může vést k poškození majetku, vážným zraněním či smrti.

Podrobné pokyny naleznete uvnitř.

VÝSTRAHA

Vaříč ani čerpadlo nezobrazuje ve větším rozsahu, než jak je popsáno v těchto pokynech. Vaříč a čerpadlo neupravuje a nepoužívají se, pokud nejsou rozloženy. Používejte části určené pouze pro model XGK EX.

YMĚNĚNÍ ČERPADLA

1. Vyšroubujte zarážkovou matiči a dva zadržte.
2. Vyšroubujte reguliční ventil a zadržte.
3. Zcela vyšroubujte zarážkovou matiči a vyčistěte reguliční ventil.
4. Zkontrolujte kroužek O vyměňte.
5. Poškozený kroužek O vyměňte.

KROUŽEK O REGULÁČNÍHO VENTILU

1. Vyšroubujte zarážkovou matiči a zadržte.
2. Vyšroubujte reguliční ventil a zadržte.
3. Zcela vyšroubujte zarážkovou matiči a vyčistěte reguliční ventil.
4. Zkontrolujte kroužek O vyměňte.
5. Poškozený kroužek O vyměňte.

KROUŽEK O PŘÍVODNÍ TRUBICE PALIVA

1. Vyměňte píšť, otočte jej a vyčistěte.
2. Vyměňte hadlo přívodní trubice paliva a kroužek O.
3. Prohlédněte kroužek O.
4. Vyměňte kroužek O.
5. Promazte manžetu čerpadla.
6. Vložte píšť.

OMEZENÁ ZÁRUKA ŽIVOTNOSTI / OMEZENÍ NÁPRAVNÝCH PROSTŘEDKŮ A ODPOVĚDNOSTI USA a Kanada

Udělení omezené záruky. Společnost Cascade Designs, Inc. (dále jen společnost Cascade) zaručuje, že při běžném používání a údržbě budou její příložené produkty fungovat bez závad na materiálu a provedení po dobu životnosti produktu. Tato omezená záruka nepokrývá a nevztahuje se na jakýkoli výrobek společnosti Cascade, (i) který je jakýmkoli způsobem změněn nebo používán pro účely v rozporu s uvedeným určením výrobku, (ii) který je nesprávně udržován, (iii) který se porouchal v důsledku nedodržení pokynů či upozornění, (iv) který je nesprávně používán, zanedbán nebo byl poškozen, (v) v případě, že uživatel nedodržel pokyny a upozornění týkající se použití výrobku. Během záruční lhůty se tato omezená záruka vztahuje na všechny originální součásti. Společnost Cascade a její oprávněný zástupce si vyhrazují právo určit, zda bude vadná součást výrobku opravena či vyměněna. Společnost Cascade si vyhrazuje právo vyměnit jakýkoli výrobek, který z důvodu závady nelze nadále používat, za nový výrobek se srovnatelnou cenou a funkcí. Výrobky, které byly vyměněny za nové, se stávají majetkem společnosti Cascade.

S výjimkou omezené záruky výslovně uvedené výše **neposkytuje společnost Cascade, její pobočky ani dodavatelé v maximálním rozsahu povoleným příslušnými zákony žádnou záruku (výslovně uvedenou či mlčky předpokládanou) a neuznává jakékoli záruky, závazky a podmínky, ať už uvedené, implicitně předpokládané či vyplývající ze zákona, týkající se výrobků včetně, a to bez omezení, jakýchkoli implicitně předpokládaných záruk vztahujících se k obchodovatelnosti, skrytým vadám, vhodnosti pro určitý účel a souladu s popisem.**

Záruční služba. Záruční službu v souladu s touto omezenou zárukou je možné k produktu společnosti Cascade získat, pouze pokud je výrobek reklamován u autorizovaného prodejce výrobků společnosti Cascade. Podrobnosti týkající se proslužby omezené záruky naleznete na webu www.msrgear.com. V USA a Kanadě je možné záruční službu získat také na telefonním čísle 1 800 531 9531 [po až pá, 8:00 až 16:30 tichomořského letního času]. Kupující nese odpovědnost za odeslání a doručení vráceného výrobku do společnosti Cascade. Společnost Cascade nese zodpovědnost za odeslání a doručení výrobku kupujícímu v souladu s touto omezenou zárukou.

Omezení opravných prostředků. V případě nedodržení podmínek výše uvedené omezené záruky je výhradním právem společnosti Cascade či jejího oprávněného zástupce rozhodnout, zda bude porouchaný výrobek opraven či vyměněn. Jestliže i poté, co společnost Cascade písemně oznámí jednotlivé závady, nesprávnou činnost a přiměřený počet provedených pokusů o odstranění závady, budou potíže přetrvávat a výrobek nebude možné nadále používat ke stanovenému účelu, vrátí společnost Cascade kupujícímu kupní částku zaplacenou společností Cascade výměnou za navrácení zakoupeného zboží. Uvedené vrácení částky je v maximálním rozsahu odpovědnosti společnosti Cascade. VŠE UVEDENÉ NÁPRAVNÉ OPATŘENÍ JE JEDINÝM A VÝHRADNÍM OPATŘENÍM KUPUJÍCÍHO VOČÍ SPOLEČNOSTI CASCADE, JEJÍM POBOČKÁM A DODAVATELŮM, A TO BEZ OHLEDU NA JAKOUKOLI TEORII ZODPOVĚDNOSTI, AŽ JIŽ SMLUVNÍ, STRIKTNÍ, VZNIKLOU Z PORUŠENÍ ZÁRUK ČI PROTIPRÁVNÍHO JEDNÁNÍ (VČETNĚ NEDBALOSTI A JINÝCH PŘÍČIN).

Omezení odpovědnosti. Za všech okolností je maximální odpovědnost společnosti Cascade, jejích poboček a dodavatelů omezena pouze na přímé škody do výše, která nepřesahuje původní nákupní cenu výrobku. V maximálním rozsahu povoleném příslušnými zákony se společnost Cascade, její pobočky a dodavatelé výslovně zlikají veškeré odpovědnosti za náhodné, zvláštní, nepřímé či následné škody vzniklé z jakéhokoli důvodu. Toto vyloučení se týká všech zákonických teorií, podle nichž může ke škodám dojít. Toto vyloučení a omezení platí i v případě, že při pokusu o obnovení základního účelu výrobku seřizou všechna nápravná opatření.

Tato omezená záruka poskytuje konkrétní zákonná práva a můžete mít také další práva, která se mohou v jednotlivých státech lišit. U všech výrobků společnosti Cascade si vždy pečlivě přečtěte všechny pokyny k použití, bezpečnosti, provozu a údržbě a dodržujte je. Zákonná práva zákazníků v Evropské unii nejsou ovlivněna.

URČENO POUZE PRO VENKOVNÍ POUŽITÍ.

Kontaktní údaje pro službu a informace o produktech:
Cascade Designs Ltd.
Dwyer Road, Midleton, Co. Cork, Ireland
Telefon: +353.21.462 1400
www.cascadedesigns.com

KONTROLA A VYMĚNA TĚSNĚNÍ

Vyměňte kroužek O, pokud jsou seschlé, poporouškové nebo roztržené. Kroužek O a těsnění čerpadla pro výměnu naleznete v sadě Annual Maintenance Kit (Sada pro prováděnou roční údržbu) nebo v obslužné sadě Expedition Service Kit (Sada pro údržbu při expedici), kterou lze zakoupit od prodejce výrobků MSR.

KROUŽEK O PŘÍVODNÍ TRUBICE PALIVA

1. Vyměňte píšť.
2. Vyměňte hadlo přívodní trubice paliva a kroužek O.
3. Prohlédněte kroužek O.
4. Vyměňte kroužek O.
5. Promazte manžetu čerpadla.
6. Vložte píšť.

KROUŽEK O REGULÁČNÍHO VENTILU

1. Vyšroubujte zarážkovou matiči a dva zadržte.
2. Vyšroubujte reguliční ventil a zadržte.
3. Zcela vyšroubujte zarážkovou matiči a vyčistěte reguliční ventil.
4. Zkontrolujte kroužek O vyměňte.
5. Poškozený kroužek O vyměňte.

YMĚNĚNÍ ČERPADLA

1. Vyšroubujte zarážkovou matiči a zadržte.
2. Vyšroubujte reguliční ventil a zadržte.
3. Zcela vyšroubujte zarážkovou matiči a vyčistěte reguliční ventil.
4. Zkontrolujte kroužek O vyměňte.
5. Poškozený kroužek O vyměňte.

NÁVOD K OBSLUZE

MSR
MOUNTAIN SAFETY RESEARCH

CZE

XGK EX™

119324-1

XGK EX™ NÁVOD K OBSLUZE

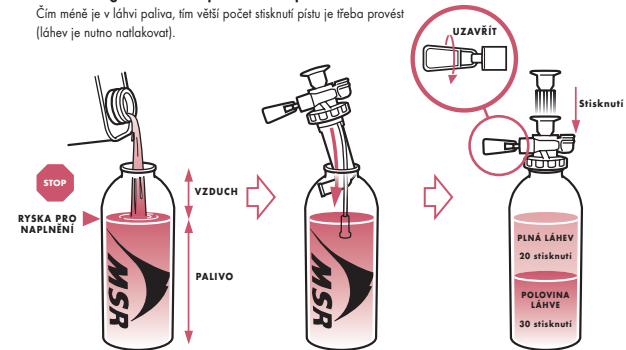
Před zahájením používání se DŮKLADNĚ SEZNAMTE s tímto návodem, PŘEČTĚTE SI VŠECHNY pokyny a výstrahy a DODRŽUJTE JE.

1

PŘÍPRAVA LÁHVE NA PALIVO

Vaříč XGK EX umožňuje použití různých druhů paliv. Další informace naleznete v části *Informace o palivu*.

- Láhev na palivo naplňte pouze do výše označené ryskou.**
V láhvi je třeba ponechat prázdné místo kvůli expanzi paliva.
- Do láhve na palivo vložte čerpadlo a pevně utáhněte.**
- Uzavřete regulační ventil a potom stlačte píst.**
Čím méně je v láhvi paliva, tím větší počet stisknutí pístu je třeba provést (láhev je nutno natlakovat).



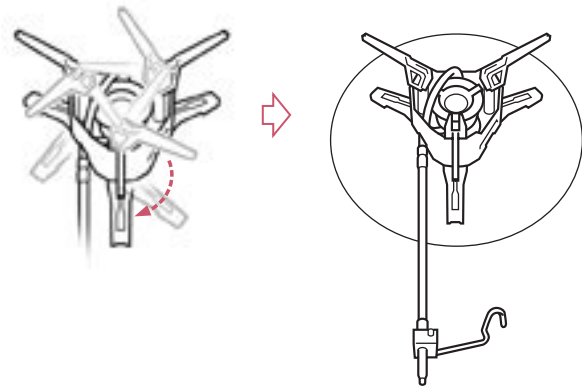
⚠ VÝSTRAHA

Používejte pouze láhve na palivo MSR®. U jiných lahví na palivo může docházet k úniku paliva a následně k požáru a zranění. Vaříč umístěte mimo dosah dětí a nikdy jej neoponechávejte bez dozoru, když je hořák zapálený nebo vaříč horký.

2

MONTÁŽ VAŘIČE

- Otočte nástavce vaříče a podpěry nádoby.**
- Umístěte vaříč do středu odrážení tepla.**



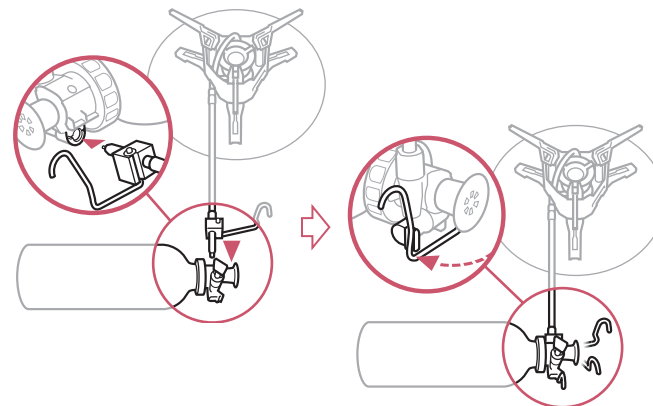
⚠ VÝSTRAHA

Tento vaříč může způsobit vznícení hořlavých materiálů. Při provozu vaříče je třeba dodržet bezpečnou vzdálenost od hořlavých materiálů (minimálně 120 cm). Vaříč je určen pouze k vaření jídla a vody. Nikdy jej nepoužívejte k jiným účelům. Při teplotě -24° C mohou kroužky O ztuhnout a způsobit únik paliva. Při teplotách pod nulou dbejte zvýšené opatrnosti.

3

PŘIPOJENÍ VAŘIČE A ČERPADLA

- Vložte přívodní trubici paliva do čerpadla.**
Ležící láhev na boku, musí regulační ventil směřovat vzhůru.
- Zajistěte aretační páčku v drážce palivového čerpadla.**
Přívodní trubice paliva musí být z bezpečnostních důvodů rovná.



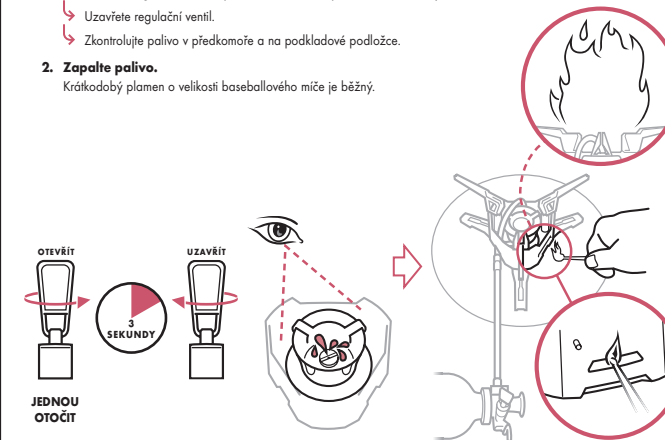
⚠ VÝSTRAHA

Uniklé či rozlité palivo se může vznítit a zapálit vás. Dříve než začnete vaříč používat, zkontrolujte láhev na palivo, čerpadlo, přívodní trubici paliva a hořák. Pokud zjistíte únik paliva nebo cítíte jeho zápach, hořák vaříče nezapalujte. Další informace naleznete v části *Odstraňování závad*. Nikdy neodpojujte přívodní trubici paliva, čerpadlo nebo láhev na palivo v době, kdy je vaříč používán, protože může dojít k úniku paliva, jeho vznícení a následnému popálení.

4

PŘEDEHŘÁTÍ VAŘIČE

- Vypusťte pouze půl polévkové lžice paliva.**
Otevřete regulační ventil o jeden závit a nechte palivo téci 3 sekundy.
Uzavřete regulační ventil.
Zkontrolujte palivo v předkomoce a na podkladové podložce.
- Zapalte palivo.**
Krátkodobý plamen o velikosti baseballového míče je běžný.



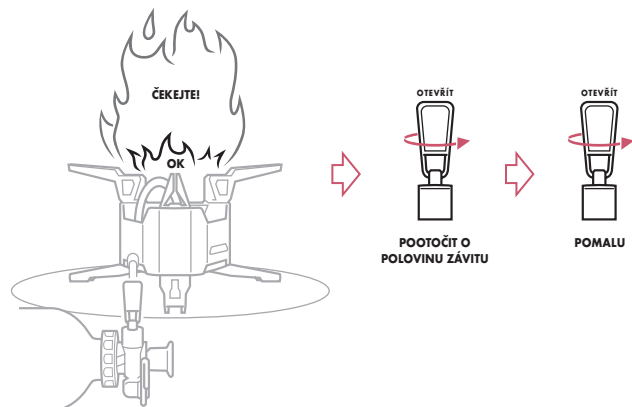
⚠ VÝSTRAHA

Uniklé či rozlité palivo se může vznítit a zapálit vás. Dříve než zapálíte palivo, zkontrolujte láhev na palivo, čerpadlo, přívodní trubici paliva a hořák. Pokud zjistíte únik paliva nebo cítíte jeho zápach, hořák vaříče nezapalujte. Další informace naleznete v části *Odstraňování závad*. Při zapalování paliva nebo během provozu vaříče se nad vaříč nenklánějte. Při přehřívání nikdy nepoužívejte větší množství paliva.

5

ZAPNUTÍ VAŘIČE

- Počkejte, až se velikost přehřívacího plamene zmenší.**
- Otevřete ventil pootočením o polovinu závitu a počkejte, až se plamen ustálí a jeho barva bude modrá.**
- Pomalou otevřete regulační ventil.**



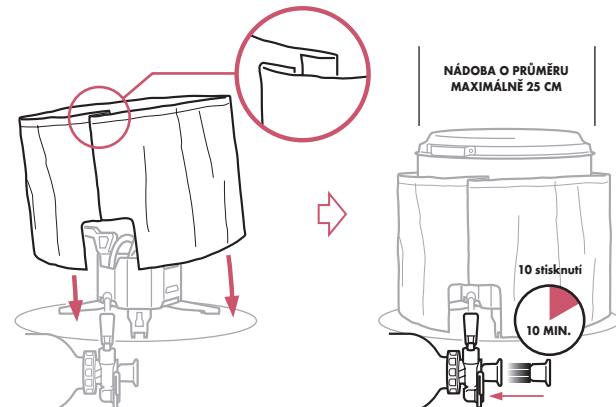
⚠ VÝSTRAHA

Při opakovaném zapalování zahřátého vaříče může dojít k vyšlehnutí plamenů a k popálení. Nikdy nezapalujte zahřátý vaříč. Před dalším zapálením nechte vaříč po dobu 5 minut vychladnout. Přístupné části vaříče mohou být velmi horké. Horký nebo zapálený vaříč nikdy nepřimísťujte.

6

PŘÍPRAVA POKRMŮ

- Připevněte ochranný kryt proti větru.**
Ochranný kryt proti větru zlepšuje výkon vaříče za všech povětrnostních podmínek. Mezi nádobou a ochranným krytem ponechejte mezeru o velikosti 3 cm; tak docílíte optimálního výkonu.
- Láhev na palivo udržujte pod tlakem.**
Chcete-li zachovat stejnou výkonnost hořáku, stiskněte každých deset minut desetkrát píst čerpadla.



⚠ VÝSTRAHA

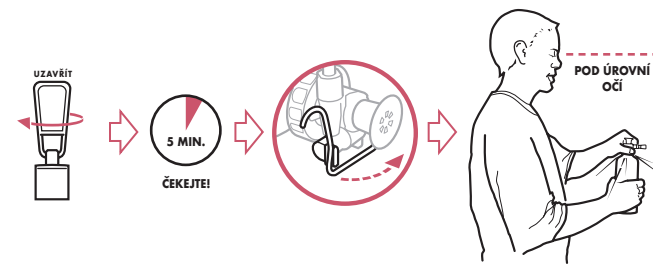
Přehřátá láhev s palivem může explodovat a zapálit vás nebo zranit. Láhev s palivem neuchovávejte v blízkosti zdrojů tepla, například hořáku vaříče. Oddělte hořák a láhev s palivem pomocí ochranného krytu proti větru. Velké nádoby na vaření odrážejí velké množství tepla. Nikdy nepoužívejte nádoby s větším průměrem než 25 cm. Nikdy nepoužívejte vaříč s prázdnými či suchými nádobami. Nikdy nepoužívejte doplňkové zařízení pro odrážení či rozptyl tepla.

7

VYPNUTÍ VAŘIČE

- Uzavřete regulační ventil.**
Vzhledem ke zbytku paliva v přívodní trubici bude hořák nadále hořet malým plamenem.
- Po zhasnutí plamenů nechte vaříč po dobu 5 minut vychladnout.**
- Odjistěte aretační páčku a vyjměte přívodní trubici paliva z čerpadla.**
- Snižte tlak v láhvi a vaříč sbalte.**
Držte láhev ve vzpřímené poloze směrem od obličeje a zdrojů tepla nebo vznětlivých materiálů.
Pomalou odšroubujte čerpadlo, abyste uvolnili tlak v láhvi.

Při přepravě nebo uskladnění láhve s palivem lze čerpadlo ponechat v láhvi, která není pod tlakem. Čerpadlo je také možné vyjmout a namísto něj láhev opatřit krytkou.



⚠ VÝSTRAHA

Při ukládání paliva pro vaříč postupujte extrémně opatrně. Neskladujte láhve s palivem v blízkosti zdrojů tepla nebo vznětlivých materiálů, jako jsou ohříváče vody, vaříče, naváděcí svítla, bojler a elektrická zařízení. Láhev s palivem pevně uzavřete a uložte ji na chladné, dobře větrané místo.

ODSTRAŇOVÁNÍ ZÁVAD

Závada:	Příčina:	Řešení:
Unikající palivo	Poskožené nebo chybějící těsnění čerpadla	Výměna těsnění čerpadla
Spoj čerpadla a láhve na palivo	Poskožený nebo chybějící kroužek O v přívodní trubici paliva	Výměna kroužku O v přívodní trubici paliva
Spoj čerpadla a přívodní trubice paliva	Poskožený nebo chybějící kroužek O v přívodní trubici paliva	Výměna kroužku O v regulačním ventilu
Díků regulačního ventilu	Poskožený nebo chybějící kroužek O v přívodní trubici paliva	Vyčištění otvoru regulačního ventilu
Vačka pístu čerpadla	Zablokování regulačního ventilu	Vyčištění otvoru regulačního ventilu

Závada:	Příčina:	Řešení:
Slabý výkon	Nahodilé žluté plameny	Opakování přehřívání vaříče
Není možné natlakovat láhev na palivo pomocí čerpadla	Nesprávné přehřívání	Opakování přehřívání vaříče
Čerpací píst se pohybuje ztěžka	Poskožená manžeta čerpadla	Výměna manžety čerpadla
Oslabené plameny	Suchá manžeta čerpadla	Promazání manžety čerpadla
Dlouhá doba varu	Nízký tlak v láhvi na palivo	Opakování stisknutí pístu čerpadla
Oslabené plameny ve vyšší nadmořské výšce	Zanesená tryska nebo přívodní trubice paliva	Vyčištění trysky nebo přívodní trubice paliva
	Nedostatečné proudění vzduchu	Mírně pootevření ochranného krytu proti větru

INFORMACE O PALIVU

- Vaříč XGK EX™ spaluje různé druhy paliva pomocí dvou trysek.
- Tryska GK je určena pro technický benzin, letecký petrolej (kerosin), bezolovnatý benzin a letecký benzin. Tato tryska je na vaříči nainstalována již ve výrobním závodě.
 - Tryska X je určena pro tryskové palivo a naftu. Tato tryska je součástí sady příslušenství, která se dodává zároveň s vaříčem.

K zajištění optimálního výkonu používejte pouze palivo MSR® SuperFuel™. Jedná se o palivo nejvyšší kvality, které je pro tento vaříč dostupné. Použití jiných paliv povede k rychlému zanesení vaříče a bude vyžadovat častější čištění trysek a přívodní trubice paliva. Niže uvedená tabulka slouží jako vodítko, které vám usnadní orientaci v názvech paliv při cestách do zahraničí. Nepoužívejte olivnatá paliva.

Další informace o mezinárodních názvech paliv naleznete na webových stránkách www.MSRGEAR.com.

USA / Velká Británie / Kanada	Německo / Švýcarsko	Japonsko	Francie	Nizozemsko	Španělsko
White gas/Naphtha	Kocherbenzin/Reinbenzin	White gas	Pétrole à brûler/Esence C	Wasbenzine	Bencina blanca
Kerosene	Petroleum Kerosin	Toh-yu	Pétrole	Petroleum Lampolie	Parafina
Unleaded auto gas	Autobenzin	Gasoline	Esence sans plomb	Benzine	Gasolina sin plomo
Diesel	Diesel	Diesel	Diesel	Diesel	Diesel