

Voor u deze brander gaat monteren en gebruiken, moet u deze gehele handleiding zorgvuldig lezen en begrijpen. Bewaar deze handleiding voor toekomstig gebruik. Begrijpt u deze handleiding niet of hebt u vragen, bel dan naar Cascade Designs, Inc. op 1-800-531-9531.

BELANGRIJK

- Deze brander kan koolmonoxide produceren, dat geen geur heeft.
- Het gebruik in een gesloten ruimte kan fataal zijn.
- Gebruik deze brander nooit in een gesloten ruimte, zoals een camper, tent, serre, auto of huis.



GEVAAR

HANDLEIDING



WINDPRO™-BRANDER

Bewaar of gebruik geen benzine of andere vloeistoffen met ontvlambare dampen in de buurt van deze of enige andere brander.

VOOR UW VEILIGHEID

Als u gas ruikt

1. Steek de brander niet aan.
2. Doof eventueel open vuur.
3. Maak de brander los van de gastank.

VOOR UW VEILIGHEID

WAARSCHUWING

Gebruik deze brander niet: (1) voordat u deze handleiding gelezen en volledig begrepen hebt; (2) als u niet voldoende bent voorbereid op of zich niet prettig voelt bij een brander die brandt of warm is; (3) als u ziet dat er brandstof lekt; of (4) als u iets ziet aan het brandersysteem of in de nabije omgeving die het gebruik van een apparaat met open vuur gevaarlijk maakt. Als u deze richtlijnen niet naleeft, kan dit leiden tot een onveilige situatie en vervolgens tot brand, brandwonden, ernstig letsel of overlijden.

Deze brander is enkel bedoeld om buiten (d.w.z. niet in gesloten ruimten, waaronder tenten) water of eten te koken. Gebruik deze nooit voor een ander doel. Het gebruik van een brander in een gesloten ruimte, of voor een ander doel dan het koken van water of eten kan leiden tot brand, brandwonden, ernstig letsel of overlijden.

Demonteer de brander nooit verder dan in deze instructies beschreven. Verander niets aan de brander. Door demontage van of wijzigingen aan de brander die niet in overeenstemming zijn met deze instructies vervalt de garantie. Bovendien kan dit leiden tot een onveilige situatie en vervolgens tot brand, brandwonden, ernstig letsel of overlijden.

Gebruik de brander niet als er onderdelen ontbreken of stuk zijn, of met vervangingsonderdelen die niet specifiek zijn gemaakt voor uw model brander. Het gebruik van een brander waaraan onderdelen ontbreken of stuk zijn, of met vervangingsonderdelen die niet specifiek zijn gemaakt voor uw model brander kan leiden tot een onveilige situatie en vervolgens tot brand, brandwonden, ernstig letsel of overlijden.

Gebruik de brander altijd op een stevige, stabiele en vlakke ondergrond om omvallen en morsen te voorkomen. Het omvallen van de brander kan leiden tot een onveilige situatie en vervolgens tot brand, brandwonden, ernstig letsel of overlijden.

Cascade Designs, Inc. garandeert enkel het gebruik van MSR®-kookgerei. Het gebruik van ander kookgerei dan MSR®-kookgerei geschiedt op eigen verantwoordelijkheid en inzicht van de gebruiker.



Neem voor productservice en -informatie contact op met
Cascade Designs, Inc.
4000 First Avenue South, Seattle, WA 98134 VS
1-800-531-9531 of +1 206-505-9500
www.msrgear.com



RECYCLED | HERBRUIKBAAR

GEDrukt op gerecycleerd papier met 30% gerecycleerd afval.

117059-3

Bepikte garantie Cascade Designs, Inc. ("Cascade") garandeert de oorspronkelijk eigenaar ("eigenaar") bij normaal gebruik en onderhoud dat het bijgevoegde product ("Product"), vrij is van defecten in materialen en fabricage voor de levensduur van het Product. Elke garantie tegen defecten in materialen en fabricage vervalt wanneer het Product (i) op enige manier is gewijzigd, (ii) is gebruikt voor doeleinden waarvoor het niet is ontworpen of (iii) niet goed is onderhouden. De garantie vervalt eveneens wanneer de Eigenaar/Gebruiker (i) de voor het Product geldende waarschuwingen en instructies niet heeft opgevolgd of (ii) het Product heeft blootgesteld aan misbruik of verwaarlozing.

Tijdens de garantieperiode worden originele onderdelen van het Product die naar oordeel van Cascade een defect vertonen in materiaal of fabricage gerepareerd of vervangen, al enige verhoudingsmogelijkheid van de Eigenaar. Cascade behoudt zich het recht voor enig product dat niet meer wordt geleverd, te vervangen door een nieuw product met een vergelijkbare waarde en functie. Een ingenomen product dat niet meer kan worden gerepareerd, wordt het eigendom van Cascade en wordt niet aan de eigenaar teruggestuurd.

BEHOUDENS DE BEPIKTE GARANTIE ZOLAS HIERBOVEN OMSCHREVEN EN VOORZOVER MAXIMAAL TOEGESTAAN ONDER HET TOEPASSSELIJKE RECHT VERSTREKKEN CASCADE, AAN CASCADE GELEERDE ONDERNEMINGEN EN HUN LEVERANCIERS GEEN ENKELE GARANTIE, ZU HET UITDRUKKELIJK OF STILZWIGEND, EN WIJZEN ZU ALLE UITDRUKKELIJKE, STILZWIGENDE OF WETTELIJKE GARANTIES, VERPLICHTINGEN EN VOORWAARDEN TEN AANZIEN VAN HET PRODUCT AF, MET INBEGRIJ VAN MAAR NIET BEPERKT TOT AFWEZIGHEID VAN VERBODEN GEBREKEN, GESCHIKTHEID VOOR EEN BEPAALD DOEL OF OVEREENSTEMMING MET EEN BEPAALDE OMSCHRIJVING.

Garantielevensduur. Om krachtens deze garantie voor service in aanmerking te komen, moet het product in de Verenigde Staten en Canada kan garantietservice tevens worden verkregen door te bellen naar 1-800-531-9531 (M-V, 8:00-16:30, PDT).

BEPIKTE GARANTIE/BEPIKING VAN VERHAALSMOGELIJKHEDEN EN AANSPRAKELIJKHEID VS en Canada

GEVAAR

KOOLMONOXIDE-, BRAND- EN EXPLOSIEGEVAAR

Aan het gebruik van deze brander en brandstof zijn ernstige gevaren verbonden. Een ongeluk met vuur, een explosie of misbruik kunnen leiden tot de dood, ernstige brandwonden en materiële schade. U bent verantwoordelijk voor uw eigen veiligheid en de veiligheid van degenen rondom u. Ga verstandig met de artikelen om.

Deze brander is ALLEEN BESTEMD VOOR GEBRUIK BUITENSHUIS. Gebruik de brander niet in een tent, serre, auto, huis of andere gesloten ruimte. Deze brander verbruikt zuurstof en produceert koolmonoxide, dat giftig en geurloos is. Deze brander kan eenvoudig ontvlambare materialen en brandbare vloeistoffen of dampen in de buurt ontsteken. Het gebruik van deze brander in een gesloten ruimte kan fataal zijn of leiden tot ernstige brandwonden.

Houd de brander en de tank uit de buurt van andere warmtebronnen. Gebruik nooit kookpannen of een Outback Oven™ met een diameter van meer dan 23 centimeter. Te grote kookpannen kunnen de gastank oververhitten. Wanneer u de tank blootstelt aan grote warmte, zal deze ontploffen en kunt u omkomen of ernstige brandwonden oplopen.

Laat deze brander nooit door kinderen gebruiken. Houd kinderen minstens 3 meter uit de buurt van de brander en het kookgedeelte en houd altijd toezicht op hen.

LEZEN, BEGRIPEN EN OPVOLGEN. Wanneer u niet alle waarschuwingen en instructies in acht neemt, kan dit leiden tot ernstige brandwonden of ander letsel, materiële schade of de dood.

De Eigenaar is verantwoordelijk voor alle kosten die samenhangen met het terugsturen van het Product naar Cascade voor service. Indien Cascade van oordeel is dat het Product in behandelingskosten van het gerepareerde of vervangen Product aan de Eigenaar, in gevallen waar Cascade oordeelt dat een teruggestuurd product niet voor service conform deze garantie in aanmerking komt, zal Cascade indien mogelijk het product repareren tegen een redelijk bedrag inclusief verzend- en administratiekosten. Ca voor meer informatie over het retourneren van producten voor garantietservice naar www.msrgear.com.

Bepiking van verhoudingsmogelikheden. Indien een bevoegde rechbank van oordeel is dat inbreuk is gemaakt op de hierboven omschreven bepikte garantie, is Cascade uitluitend gehouden tot reparatie dan wel vervanging van het Product. Indien de hierboven genoemde verhoudingsmogelikheden haar essentiële doel mist, zal Cascade in ruil voor retournering van het Product de oorspronkelijke aankoopprijs van het Product vergoeden aan de Eigenaar. DE HIERBOVEN GENOMDE VERHAALSMOGELIJKHEID IS DE ENIGE VERHAALSMOGELIJKHEID VAN DE EIGENAAR TEGENS CASCADE, AAN CASCADE GELEERDE ONDERNEMINGEN EN HUN LEVERANCIERS, ONGEACHT WELKE JURIDISCHE THEORIE DAN OOK.

Bepiking van specifieke wettelijke rechten, de Eigenaar kan deze bepikte garantie verheft de Eigenaar specifieke wettelijke rechten, die Eigenaar kan beschikken over aanvullende rechten die van staat tot staat variëren.

Volg altijd alle instructies met betrekking tot gebruik, veiligheid en bediening van dit of enig ander Cascade-product.

Wettelijke rechten van consumenten binnen de Europese Unie worden hierdoor niet beïnvloed.

ALLEEN BESTEMD VOOR GEBRUIK BUITENSHUIS



90/396/EEG
(81802370-2003)

AGA 7303

Nominaal vermogen:

- 7.800 btu/h.
- 2,3 kW/h.
- 184 g/h.

ALGEMENE VEILIGHEIDSINFORMATIE

Om de dood of ernstig letsel te voorkomen, moet u voor gebruik van deze brander ALLE instructies en waarschuwingen in deze handleiding LEZEN, BEGRIPEN EN OPVOLGEN.

Deze brander is een lichtgewicht, compact toestel dat is gemaakt om buitenshuis te koken. Vraag advies bij uw plaatselijke outdoor-verkooptpunt over buitenshuis koken. Laat u goed informeren voor u de natuur in gaat.

U bent verantwoordelijk voor uw eigen veiligheid en de veiligheid van degenen rondom u. Deze handleiding is niet bedoeld als vervanging voor uw verstandige oordeel.

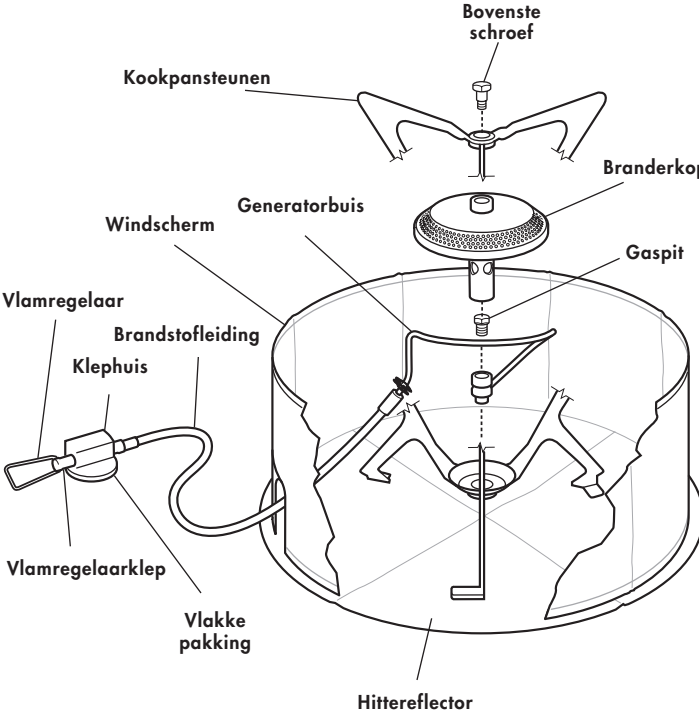
Gastankveiligheid

Deze brander maakt gebruik van een tank met vloeibaar gas onder druk (LPG) dat zeer licht ontvlambaar en explosief is. Gebruik alleen MSR® eerste klas brandstof voor gastanks met een mengverhouding van 70% butaan en 30% propaan of 80% isobutaan en 20% propaan (113 g of 227 g) conform EN 417. Monteer geen andere typen gastanks. Volg bij elke gastank onderstaande veiligheidsinformatie op:

- Luister en ruik of u ontsnappend gas detecteert. Een gaslek is een ernstig gevaar. LPG is onzichtbaar en geurloos en sterke geurtoevoegingen kunnen na verloop van tijd vervagen. Gaslekken zijn niet altijd aan de geur te herkennen. Gebruik deze brander niet als deze lekt, is beschadigd of niet goed werkt.
- Controleer of de aansluiting tussen de brander en de gastank goed vastzit. Indien de aansluiting er niet stevig uitziet of niet stevig aanvoelt, of als u een gaslek hoort of ruikt, gebruik de brander of tank dan niet. Verplaats de brander naar een goed geventileerde plaats, uit de buurt van ontstekingsbronnen, om het lek op te sporen en te dicht. Controleer alleen buiten op lekken met behulp van zeepwater. Probeer geen lekken te detecteren met een vlam.
- Vervang de gastank alleen buiten en uit de buurt van mensen.
- Gebruik nooit gastanks van meer dan 227 g of meer dan 10 cm hoog, aangezien een te grote tank de brander instabiel kan maken.
- Controleer de afdichtingen voordat u de brander op een nieuwe gastank aansluit. Gebruik de brander niet als de afdichtingen zijn beschadigd of versleten.
- Houd de brander en de gastank uit de buurt van andere warmtebronnen. Wanneer u de gastank blootstelt aan hevige warmte, zal deze ontploffen of lekken en kunt u omkomen of ernstige brandwonden oplopen.
- Volg alle waarschuwingen op de gastank op ten aanzien van gebruik en opbergen.

DE MSR® WINDPRO™-BRANDER LEREN KENNEN

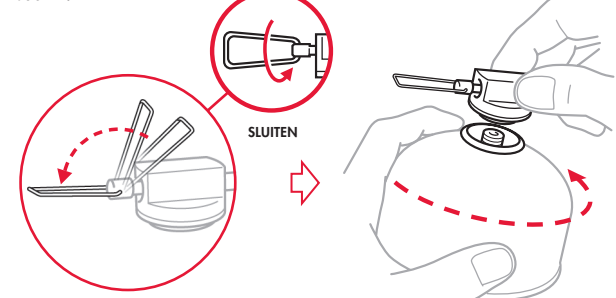
Zorg dat u weet uit welke onderdelen de WindPro bestaat en lees onderstaande instructies voordat u de brander op de gastank aansluit. Gebruik deze brander nooit op enige andere manier dan beschreven in de volgende instructies.



WINDPRO™-BRANDERBEDIENINGSINSTRUCTIES

1 SLUIT DE TANK OP DE BRANDER AAN

1. Vouw de vlamregelaar open.
2. Sluit de klep van de vlamregelaar.
3. Draai de gastank met de hand vast op het klephuis van de brander tot deze vastzit.



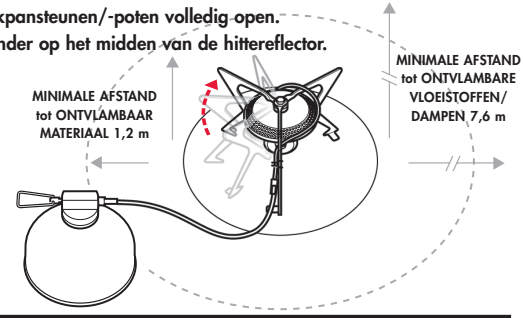
⚠ WAARSCHUWING

Draai de gastank niet te strak vast aan de brander. Te strak aandraaien kan de brander of gastank beschadigen, waardoor er brandstof kan lekken. Het lekken van brandstof kan leiden tot brand, brandwonden, ernstig letsel of overlijden.

Wees uitermate voorzichtig met het gebruik van de brander bij temperaturen onder het vriespunt. Bij temperaturen onder het vriespunt kunnen o-ringen hard worden en brandstof lekken. Controleer de brander voor en na het aansteken altijd op brandstoflekken. Het gebruik van een lekkende brander kan leiden tot brand, brandwonden, ernstig letsel of overlijden. Houd kinderen uit de buurt van de brander en de brandstof. Cascade Designs, Inc. beveelt een afstand van 3 meter en meer aan. Laat een brander die warm is of brandt nooit zonder toezicht. Een brander zonder toezicht kan leiden tot brand en/of een situatie waarin kinderen, huisdieren of onoplettende personen brandwonden kunnen oplopen, gewond kunnen raken of kunnen overlijden.

2 BRANDER OPSTELLEN

1. Verwijder ontvlambare materialen, vloeistoffen en dampen uit de buurt van het kookgedeelte.
2. Plaats de brander op een stevige, stabiele en vlakke ondergrond voor voldoende stabiliteit.
3. Draai de kookpansteunen/-poten volledig open.
4. Plaats de brander op het midden van de hittereflector.



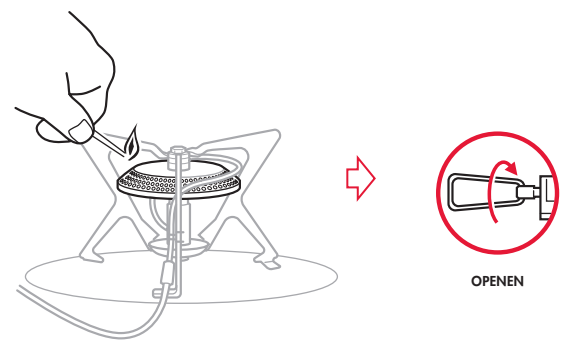
⚠ WAARSCHUWING

Houd ontvlambare materialen op een afstand van ten minste 1,20 m van de bovenkant en zijkanten van een brander die brandt of van een brander die u aan het aansteken bent. Houd ontvlambare vloeistoffen en dampen op een afstand van ten minste 7,6 m van de bovenkant en zijkanten van een brander die brandt of van een brander die u aan het aansteken bent. Deze brander kan ontvlambare materialen en brandbare vloeistoffen of dampen ontsteken, waardoor een onveilige situatie kan ontstaan die kan leiden tot brand, brandwonden, ernstig letsel of overlijden.

Houd de gastank uit de buurt van de brander en andere hittebronnen. Plaats de aangesloten gastank zodanig dat deze zo ver mogelijk van de brander is verwijderd. Het gebruik van een gastank of andere warmtebronnen bij de brander kan leiden tot een explosie van de gastank en vervolgens tot brand, brandwonden, ernstig letsel of overlijden. Probeer nooit een brander aan te steken als de klep van de vlamregelaar heeft opengestaan. Als de klep van de vlamregelaar per ongeluk heeft opengestaan, sluit deze dan onmiddellijk en ventileer de omgeving goed voordat u de brander aansteekt. Als u de omgeving niet ventileert, kan dit leiden tot een explosie en vervolgens tot brand, brandwonden, ernstig letsel of overlijden.

3 BRANDER AANZETTEN

1. Houd een aangestoken lucifer/aansteker boven de rand van de branderkop.
2. Open de klep van de vlamregelaar (3/4 slag) om brandstof toe te voeren en te ontsteken.
3. Draai de klep van de vlamregelaar tot de gewenste vlamhoogte is bereikt. Een goede vlam heeft een blauwe kleur.

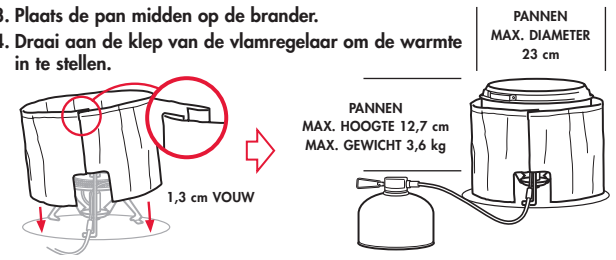


⚠ WAARSCHUWING

Plaats nooit uw hoofd of lichaam boven de brander tijdens het aansteken of het koken. Bij een brander werkt u met open vuur, waardoor het onveilig is om uw hoofd of lichaam boven een brander te houden. Doet u dit toch, dan kan dit leiden tot brand, brandwonden, ernstig letsel of overlijden.

4 GEBRUIK VAN DE BRANDER OM TE KOKEN

1. Stel het windscherm op.
 - ↳ Vouw de uiteinden van het windscherm tegen elkaar aan. Houd voor optimale prestaties een ruimte van ca. 2,5 cm aan tussen het windscherm en de pan. Gebruik het windscherm om de prestaties van de brander onder alle omstandigheden te verbeteren.
2. Doe voedsel of vloeistof in de pan.
3. Plaats de pan midden op de brander.
4. Draai aan de klep van de vlamregelaar om de warmte in te stellen.



⚠ WAARSCHUWING

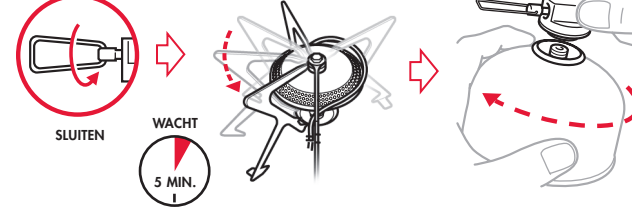
Verplaats nooit een brander die warm is of brandt. Doof de brander en laat deze ten minste 5 minuten afkoelen voordat u deze verplaatst. Het verplaatsen van een brandende of hete brander kan leiden tot brand, brandwonden, ernstig letsel of overlijden. Gebruik nooit kookpannen met een diameter groter dan 23 cm. Plaats en gebruik nooit twee of meer branders tegelijk. Gebruik de brander nooit met lege of droge kookpannen. Gebruik alleen hittereflectoren of diffusoren van MSR®. Als u de brander op een van de bovenstaande manieren gebruikt, kan dit leiden tot een explosie van de gastank en vervolgens tot brand, brandwonden, ernstig letsel of overlijden. Gebruik nooit pannen die qua grootte of materiaal niet geschikt zijn voor de brander, met name voor de kookpansteunen (bijv. pannen met een bolle of holle bodem, bepaalde e-mail pannen, enz.). Het gebruik van de brander met ongeschikte pannen kan leiden tot instabiliteit van de pannen en/of de brander, waardoor hete pannen of de inhoud van de pannen kunnen vallen hetgeen tot brand, brandwonden, ernstig letsel of overlijden kan leiden.

5 BRANDER UITZETTEN

1. Sluit na het koken de klep van de vlamregelaar.
2. Wacht 5 minuten nadat de vlam is gedoofd om de brander te laten afkoelen.
3. Controleer of de branders uit zijn voordat u de gastank loshaalt.
4. Vouw de vlamregelaar dicht.
5. Vouw de kookpansteunen dicht.
6. Verwijder de brander van eventuele ontstekingsbronnen en schroef de gastank los.

Tijdens het losschroeven van de gastank kan er een kleine hoeveelheid gas ontsnappen.

Volg, indien de gastank geheel leeg is, de ter plaatse toepasselijke vereisten voor afvalverwijdering.



⚠ WAARSCHUWING

Maak altijd de gastank los van de brander voordat u deze opbergt. Als u de brander niet losmaakt van de gastank voordat u deze opbergt, kan de brandstof gaan lekken, hetgeen kan leiden tot brand, brandwonden, ernstig letsel of overlijden. Berg gastanks altijd op in een goed geventileerde ruimte, uit de buurt van mogelijke warmte- of ontstekingsbronnen, zoals: waterkokers, branders, waakvlammen, fornuizen of plaatsen waar de temperatuur boven de 49 °C stijgt. Het opslaan van gastanks in de buurt van een warmte- of ontstekingsbron waar de temperatuur boven de 49 °C stijgt, kan leiden tot ontploffing van de gastank en vervolgens tot brand, brandwonden, ernstig letsel of overlijden.

PROBLEEMEN OPLOSSEN

Probleem	Slechte prestaties	Oorzaak	Oplossing
Lagere vlam		Weinig brandstof	Vervang gastank
Braner gaat niet aan		Koude gastank	Verwissel gastank
		Winderig weer	Gebruik het windscherm
		Lege gastank	Vervang gastank

Service aan de brander mag alleen worden uitgevoerd door een persoon die is erkend door Cascade Designs, Inc. Hebt u vragen over deze instructies, uw brander, reserve-onderdelen of reparaties, neem dan contact op met:

Cascade Designs, Inc., VS - **1-800-531-9531 of +1 206-505-9500**
 Cascade Designs, Ltd., Ierland - **(+353) 21-4621400**
www.msrgear.com info@cascaadedesigns.com