

ИЗУЧИТЕ СВОЮ ГОРЕЛКУ MSR® WHISPERLITE INTERNATIONALE™

Ознакомьтесь с устройством WhisperLite International. Правильная эксплуатация устройства предусматривает подкачку горючего или подогрев, при котором жидкое горючее преобразуется в пар. Процесс подкачки или подогрева горелки описывается на **Этапе 4.**

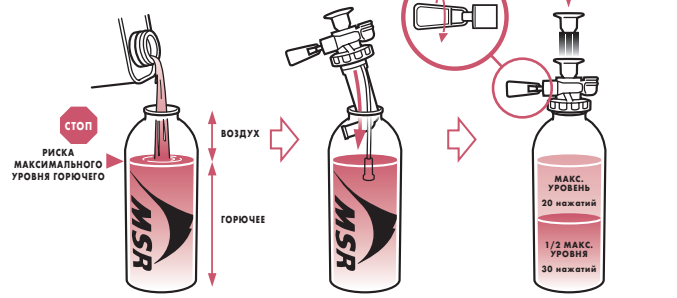
ИНСТРУКЦИЯ ПО ОБРАЩЕНИЮ С ГОРЕЛКОЙ WHISPERLITE INTERNATIONALE

Прежде чем пользоваться горелкой, **ВНИМАТЕЛЬНО ИЗУЧИТЕ** данную инструкцию и строго следуйте всем указаниям, обращая особое внимание на предупреждения.

1 ПОДГОТОВКА ЕМКОСТИ ДЛЯ ГОРЮЧЕГО

Горелка WhisperLite International продается с двумя взаимозаменяемыми форсунками, благодаря чему она может работать с различными типами топлива. Используя информацию раздела *Сведения о топливе* удостоверьтесь в том, что у вас установлена соответствующая форсунка.

- Залейте горючее в емкость. Уровень горючего не должен быть выше отметки максимального уровня.**
Оставшееся свободное пространство обеспечивает возможность расширения горючего.
- Вставьте насос в емкость с горючим и плотно затяните его.**
- Закройте регулирующий клапан насоса и нажмите на поршень (20-30 нажатий).**
Чем меньше горючего, тем больше потребуются нажатия (большее давление). Качайте топливо до тех пор, пока не почувствуете сильное сопротивление.

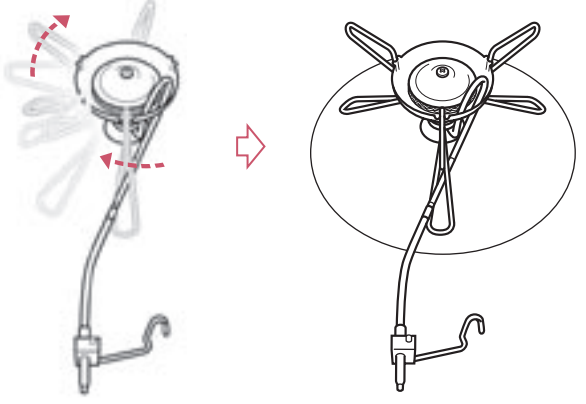


ВНИМАНИЕ

Используйте только емкости для горючего MSR®. При использовании других емкостей возможно утечка горючего, что может привести к возгоранию и ожогам. Не допускайте детей к горелке и горючему. Не оставляйте работающую или горячую горелку без присмотра.

2 УСТАНОВКА ГОРЕЛКИ

- Разложите 3 ножки/опоры котелка.**
Закрепите каждую ножку/опору в боковом фиксаторе.
- Поместите горелку на середину теплоотражателя.**

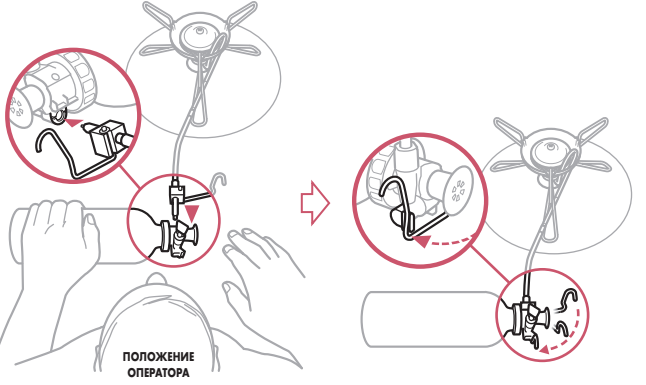


ВНИМАНИЕ

Обеспечьте отсутствие горючих материалов на расстоянии, не менеем 1,2 м (4 фута) от верха и боковых поверхностей горелки. При работе горелки возможно возгорание находящихся поблизости горючих материалов. Горелка предназначена только для приготовления пищи и кипячения воды. Использование горелки в каких-либо других целях запрещается. При температуре окружающего воздуха ниже минус 24° С уплотнительные кольца могут стать жесткими, что приводит к протечкам горючего. При более низких температурах используйте горелку с особой осторожностью.

3 ПОДКЛЮЧЕНИЕ НАСОСА К ГОРЕЛКЕ

- Смажьте медный конец топливпровода целиком маслом или слюной.**
- Полностью вставьте медный конец топливпровода в насос.**
Положите емкость с горючим на боковую поверхность таким образом, чтобы регулирующий клапан насоса был направлен вверх.
- Закрепите рычаг защелки в пазу топливного насоса.**
В целях безопасности топливпровод лучше не гнуть. Держите емкость с горючим как можно дальше от горелки.

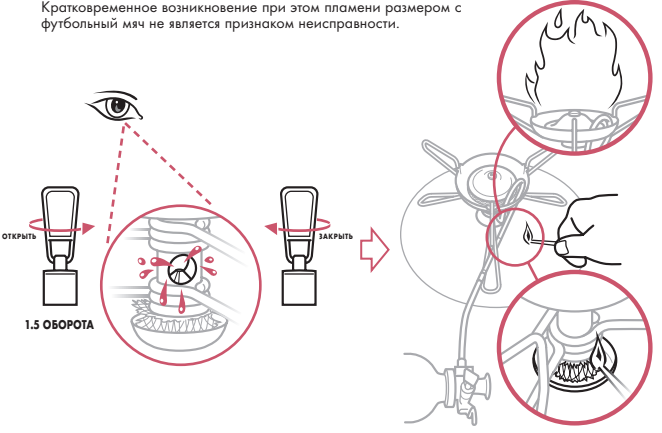


ВНИМАНИЕ

Прежде чем приступить к работе проверьте, нет ли горючего на поверхности емкости для горючего, насоса, топливпровода или форсунки. Запрещается зажигать горелку при наличии видимых следов или запаха горючего. См. Поиск и устранение неисправностей. Запрещается отсоединять топливпровода, насос или емкость для горючего от работающей горелки; это может привести к утечке горючего, возгоранию и ожогам. В случае протечки или разлива горючего возможно его возгорание, которое может привести к ожогам.

4 ПРЕДВАРИТЕЛЬНЫЙ ПРОГРЕВ ГОРЕЛКИ

- Налейте пол-ложки горючего.**
Откройте регулирующий клапан насоса на 1,5 оборота, чтобы горючее протекло через форсунку.
Закройте регулирующий клапан насоса.
Убедитесь, что в камере сгорания и на фитиле не осталось горючего.
- Подожгите горючее в камере сгорания.**
Кратковременное возникновение при этом пламени размером с футбольный мяч не является признаком неисправности.

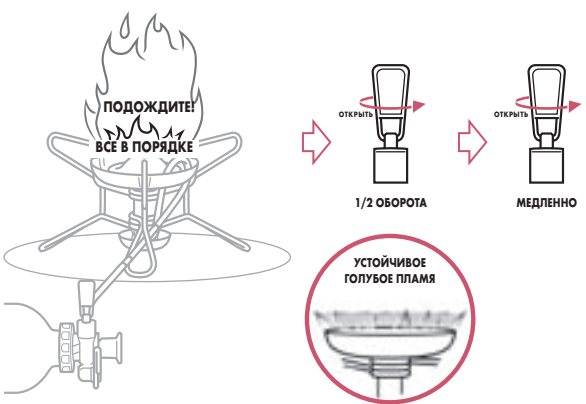


ВНИМАНИЕ

Запрещается наклоняться над горелкой при ее разжигании и использовании. В процессе предварительного прогрева горелки не используйте большее количество горючего, чем указано выше. В случае протечки или разлива горючего возможно его возгорание, которое может привести к ожогам.

5 ВКЛЮЧИТЬ ГОРЕЛКУ

- Подождите, пока пламя предварительного прогрева не уменьшится.**
Если огонь погас, подождите пять минут, прежде чем снова зажигать горелку.
- Отверните регулирующий клапан насоса на пол-оборота и дождитесь устойчивого голубого пламени.**
- Медленно откройте регулирующий клапан насоса.**

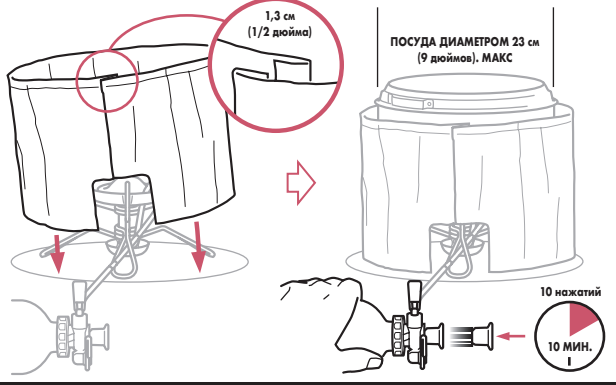


ВНИМАНИЕ

При попытках разжечь неустойчивую горелку пламя может оказаться слишком сильным; что может привести к ожогам. Перед тем, как зажечь горелку снова, дайте ей остыть в течение 5 минут. Внешние детали горелки могут оказаться очень горячими. Запрещается перемещать работающую или неустойчивую горелку.

6 ИСПОЛЬЗОВАНИЕ ГОРЕЛКИ ДЛЯ ПРИГОТОВЛЕНИЯ ПИЩИ

- Установите ветровой экран.**
Соедините концы ветрового экрана.
Оптимальный режим работы горелки достигается, если расстояние между ветровым экраном и котелком составляет примерно 2,5 см (1 дюйм).
В любых условиях используйте ветровой экран, горелка при этом работает эффективнее.
- Поместите котелок на горелку.**
- Поддерживайте необходимое давление в емкости для горючего.**
Для обеспечения работы горелки каждые 10 минут нажимайте 10 раз на поршень. При подкачке горючего придерживайте емкость с горючим.



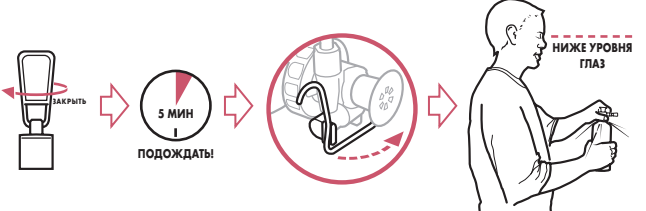
ВНИМАНИЕ

Необходимо держать емкость для горючего на достаточном расстоянии от форсунки горелки и других источников тепла. Следите за тем, чтобы форсунка горелки была отгорожена от емкости для горючего ветровым экраном. Перегретая емкость для горючего может взорваться; что может привести к ожогам и травмам. Не пользуйтесь посудой диаметром более 25 см (10 дюймов). Посуда больших размеров рассеивает слишком много тепла. Запрещается ставить на работающую горелку пустую или сухую посуду. Запрещается использовать теплоотражатели или распылители пламени других производителей.

7 ВЫКЛЮЧЕНИЕ ГОРЕЛКИ

- Закройте регулирующий клапан насоса.**
Остатки горючего будут догорать; пламя будет небольшим.
- После того, как пламя погаснет, дайте горелке остыть в течение 5 минут.**
- Отстегните рычаг защелки и выньте топливпровод из насоса.**
- Сбросьте давление в емкости для горючего и снова плотно закройте горелку.**
При этом держите емкость для горючего вертикально, достаточно далеко от своего лица и любых источников тепла или возгорания.
Чтобы сбросить давление в емкости для горючего, медленно открутите насос.

При транспортировке и хранении изделия насос можно оставить внутри емкости для горючего, давление в которой сброшено. При желании можно отсоединить насос и поставить на его место специальную крышку.



ВНИМАНИЕ

Запрещается держать емкость для горючего вблизи таких источников тепла или возгорания, как водонагреватели, печи, контрольные лампы, меха или электроприборы. Храните емкость для горючего плотно закрытой в прохладном, хорошо проветриваемом помещении. При хранении горючего для горелки соблюдайте повышенную осторожность.