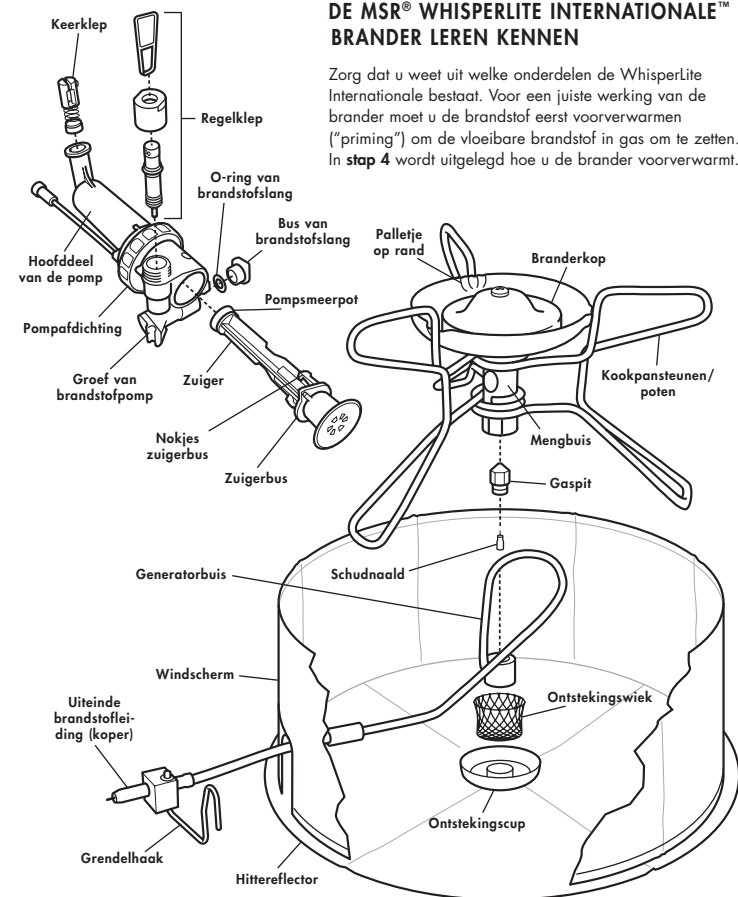


DE MSR® WHISPERLITE INTERNATIONALE™ BRANDER LEREN KENNEN

Zorg dat u weet uit welke onderdelen de WhisperLite Internationale bestaat. Voor een juiste werking van de brander moet u de brandstof eerst voorverwarmen ("priming") om de vloeibare brandstof in gas om te zetten. In **stap 4** wordt uitgelegd hoe u de brander voorverwarmt.



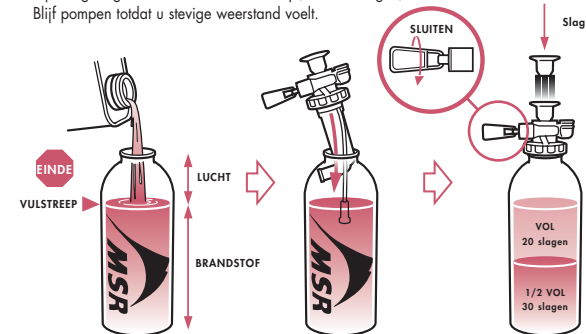
BEDIENINGSINSTRUCTIES VOOR DE WHISPERLITE INTERNATIONALE

Voordat u deze brander gaat gebruiken, moet u ALLE instructies en waarschuwingen in deze gebruiksaanwijzing LEZEN, BEGRIJPEN EN OPVOLGEN.

1 BRANDSTOFFLES PREPAREREN

Dankzij de twee verwisselbare gaspitten kunt u de WhisperLite Internationale brander met diverse brandstoffen gebruiken. Zie *Brandstofinformatie* als u zeker wilt weten of de juiste gaspitt is geïnstalleerd voor de brandstofsoort die u gebruikt.

- Vul de brandstoffles nooit tot boven de vulstreep.**
Voor de expansie van de brandstof is luchtruimte nodig.
- Breng de pomp in de brandstoffles aan en draai deze stevig vast.**
- Sluit de regellelep van de pomp en zet vervolgens de zuiger in beweging (20-30 slagen).**
Bij een geringe hoeveelheid brandstof zijn/is meer slagen/druk vereist. Blijf pompen totdat u stevige weerstand voelt.

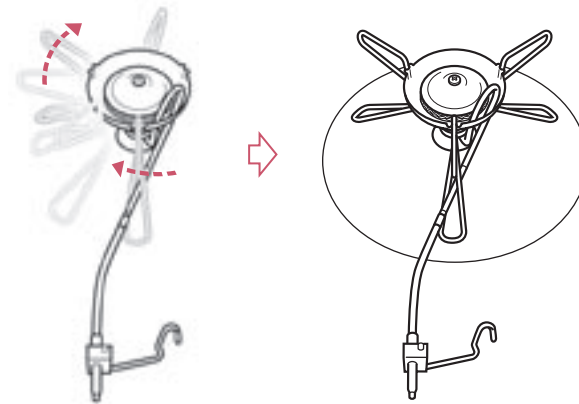


⚠ WAARSCHUWING

Gebruik uitsluitend MSR brandstofflessen. Brandstofflessen van een ander merk kunnen brandstofdlekken veroorzaken, waardoor brand en lichamelijk letsel kunnen ontstaan. Houd kinderen uit de buurt van de brander en de brandstof. Laat een brander die warm is of brandt, nooit zonder toezicht.

2 BRANDER OPSTELLEN

- Vouw de drie sets branderpoten/kookpansteunen uit.**
Klik elke kookpansteun/poot vast in het palletje op de rand.
- Plaats de brander op het midden van de hittereflector.**

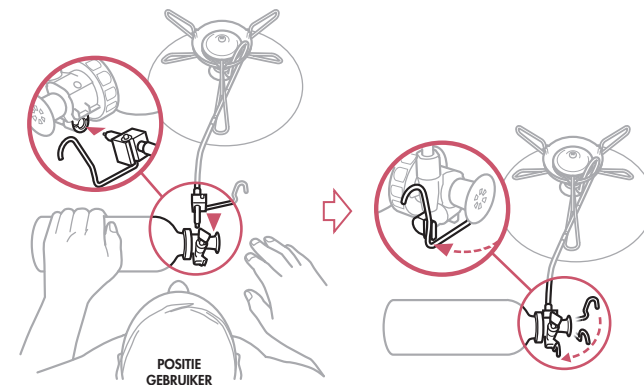


⚠ WAARSCHUWING

Houd ontvlambare materialen op een afstand van ten minste 1,20 m van de bovenkant en zijkanten van een brander die brandt. Deze brander kan ontvlambare materialen ontsteken. Deze brander is uitsluitend bestemd om eten te bereiden en water te koken. Gebruik de brander nooit voor een andere toepassing. Bij temperaturen onder -24 °C kunnen de O-ringen hard worden wat brandstofdlekage tot gevolg heeft. Wees uitermate voorzichtig bij temperaturen onder het vriespunt.

3 BRANDER EN POMP AANSLUITEN

- Smeer het gehele koperen uiteinde van de brandstofleiding met speeksel of olie.**
- Steek het koperen uiteinde van de brandstofleiding helemaal in de pomp.**
Leg de brandstoffles op de zijkant, zodat de regellelep van de pomp omhoog wijst.
- Borg de grendelhaak in de groef van de brandstofpomp.**
Houd de brandstofleiding uit veiligheidsoverwegingen recht.
Houd de brandstoffles zo ver mogelijk van de brander verwijderd.

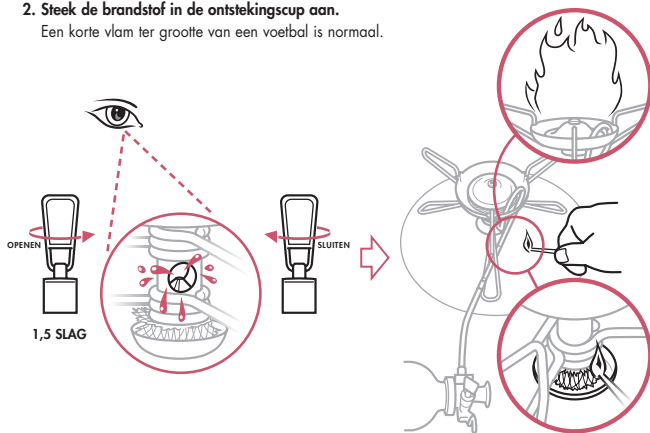


⚠ WAARSCHUWING

Controleer de brandstoffles, pomp, brandstofleiding en brander vóór elk gebruik op de aanwezigheid van brandstof. Steek de brander niet aan wanneer u brandstof ziet of ruikt. Zie *Problemen oplossen*. Maak de brandstofleiding, pomp of brandstoffles nooit los wanneer de brander in gebruik is, anders kan brandstof gaan lekken, ontsteken en brandwonden veroorzaken. Brandstofdlekken of -vlekken kunnen ontsteken en brandwonden veroorzaken.

4 BRANDER VOORVERWARMEN

- Laat slechts 1/2 eetlepel brandstof wegstromen.**
Open de regellelep van de pomp anderhalve slag om de brandstof door de gaspitt te laten stromen.
Sluit de regellelep van de pomp.
Controleer of er brandstof in de ontstekingscup en op de wick zit.
- Steek de brandstof in de ontstekingscup aan.**
Een korte vlam ter grootte van een voetbal is normaal.

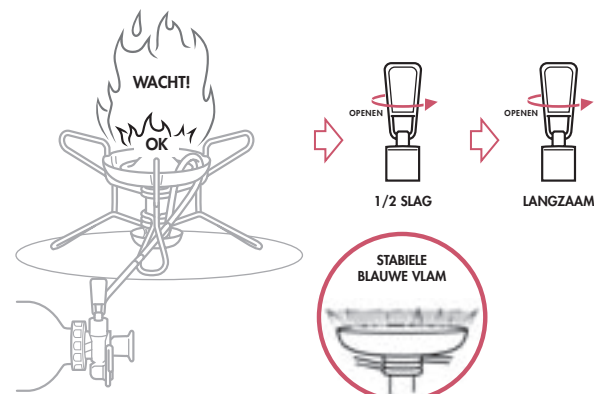


⚠ WAARSCHUWING

Breng uw hoofd of lichaam nooit boven de brander wanneer u de brander aansteekt of wanneer deze in gebruik is. Gebruik nooit te veel brandstof bij het voorverwarmen. Brandstofdlekken of -vlekken kunnen ontsteken en brandwonden veroorzaken.

5 BRANDER AANZETTEN

- Wacht totdat de voorverwarmingsvlam kleiner wordt (ongeveer 2 minuten).**
Wacht nadat de vlam is gedoofd 5 minuten voordat u deze opnieuw aansteekt, om de brander te laten afkoelen.
- Open de regellelep van de pomp anderhalve slag en wacht totdat de brander met een regelmatig blauwe vlam brandt.**
- Draai de regellelep van de pomp langzaam open.**

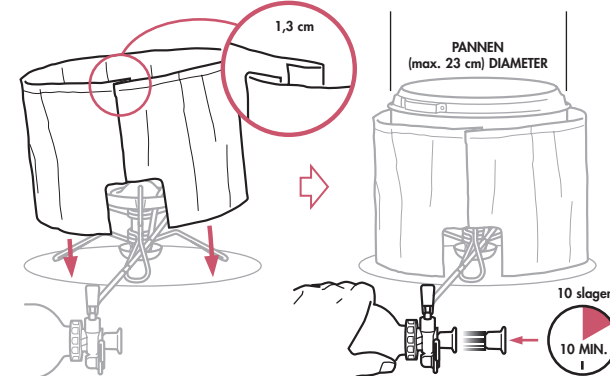


⚠ WAARSCHUWING

Een warme brander opnieuw aansteken kan grote vlammen en daardoor brandwonden veroorzaken. Laat de brander 5 minuten afkoelen alvorens deze opnieuw aan te steken. Toegankelijke onderdelen kunnen erg heet zijn. Verplaats nooit een brander die warm is of brandt.

6 BRANDER GEBUIKEN OM TE KOKEN

- Stel het windscherm op.**
Vouw de uiteinden van het windscherm samen.
Houd voor optimale prestaties een ruimte van ca. 2,5 cm aan tussen het windscherm en de pan.
Gebruik het windscherm om de prestaties van de brander onder alle omstandigheden te verbeteren.
- Plaats de pan op de brander.**
- Handhaaf de druk in de brandstoffles.**
Voor een goede werking van de brander dient u iedere 10 minuten 10 slagen te pompen.
Houd de brandstoffles stevig vast tijdens het pompen.

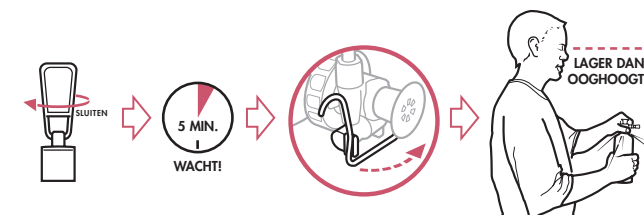


⚠ WAARSCHUWING

Houd de brandstoffles uit de buurt van de brander en andere hittebronnen. Houd de brander en de brandstoffles gescheiden door middel van het windscherm. Een oververhitte brandstoffles kan exploderen en brandwonden of ander ernstig letsel veroorzaken. Gebruik nooit kookpannen met een diameter groter dan 23 cm. Grote kookpannen geven veel warmte af. Gebruik de brander nooit met lege of droge pannen. Gebruik alleen hittereflectoren of diffusoren van MSR.

7 BRANDER UITSCHAKELEN

- Sluit de regellelep van de pomp.**
Er zal nog een kleine vlam te zien zijn tot de resterende brandstof op is.
 - Wacht 5 minuten nadat de vlam is gedoofd om de brander te laten afkoelen.**
 - Ontgrendel de grendelhaak en verwijder de brandstofleiding van de pomp.**
 - Verlaag de druk in de brandstoffles en pak de brander weer in.**
Houd de brandstoffles rechtop, uit de buurt van uw gezicht en eventuele hitte- of ontstekingsbronnen.
Schroef de pomp langzaam los om de druk in de fles te verlagen.
- U kunt de pomp in een brandstoffles met verlaagde druk laten zitten als u de fles verplaatst of opslaat. De pomp mag ook worden verwijderd en vervangen door de dop van de brandstoffles.



⚠ WAARSCHUWING

Sla brandstofflessen niet op in de buurt van ontstekingsbronnen zoals boilers, branders, wackvlammen, ovens en elektrische apparaten. Bewaar de brandstoffles goed afgesloten op een koele, goed geventileerde plaats. Wees uitermate voorzichtig wanneer u brandstof voor de brander opslaat.