

## INFORMACE O PALIVU

Vaříč WhisperLite Internationale™ spaluje různé druhy paliva pomocí dvou výměnitelných hořáků.

- Hořák IG je určen pro technický benzin a bezolovnatý benzin. Tento hořák je na vaříči nainstalován již při výrobě.
- Hořák K je určen pro letecký petrolej (kerosin) a naftu. Tento hořák je součástí sady příslušenství, která se dodává zároveň s vaříčem. Informace o výměně hořáků naleznete v části "Čištění hořáku a přívodní trubice paliva".

Pro optimální výsledky používejte pouze palivo MSR® SuperFuel™ (technický benzin). Jedná se o palivo nejvyšší kvality, které je pro vaříč k dispozici. Nepoužívejte paliva s obsahem olova. Použití jiných paliv povede k rychlému zanesení vaříče, což bude vyžadovat častější čištění hořáku a přívodní trubice paliva. Použití bezolovnatého benzínu může rovněž zkrátit životnost vaříče. V případě, že cestujete do zahraničí, si vyberte vhodné palivo pomocí níže uvedené tabulky.

Další informace o mezinárodních názvech paliv a o bezpečném převozu vaříče naleznete na webových stránkách [www.msrgear.com](http://www.msrgear.com).

| USA/Velká Británie/Kanada | Německo/Svýcarsko        | Japonsko  | Francie                     | Holandsko          | Španělsko          |
|---------------------------|--------------------------|-----------|-----------------------------|--------------------|--------------------|
| White Gas, Naphtha        | Kocherbenzin, Reinbenzin | White Gas | Pétrole à brûler, Essence C | Wasbenzine         | Bencina blanca     |
| Unleaded Auto Gas         | Autobenzin               | Gasoline  | Essence sans plomb          | Benzine            | Gasolina sin plomo |
| Kerosene                  | Petroleum                | Toh-yu    | Kérosène                    | Petroleum Lampolie | Parafina           |
| Diesel                    | Diesel                   | Diesel    | Diesel                      | Diesel             | Diesel             |

## ŘEŠENÍ POTÍŽÍ

| Problém                                            | Příčina                                                 | Řešení                                                       |
|----------------------------------------------------|---------------------------------------------------------|--------------------------------------------------------------|
| <b>Unikající palivo</b>                            |                                                         |                                                              |
| V místě spojení čerpadla a láhev na palivo         | Poškozené či chybějící těsnění čerpadla                 | Vyměňte těsnění čerpadla.                                    |
| V místě spojení čerpadla a přívodní trubice paliva | Poškozený či chybějící Okroužek přívodní trubice paliva | Vyměňte Okroužek přívodní trubice paliva.                    |
| V místě držku regulačního ventilu                  | Poškozený či chybějící Okroužek regulačního ventilu     | Vyměňte Okroužek regulačního ventilu.                        |
| V místě pístu čerpadla                             | Neprůchodný zpětný ventil                               | Vyčistěte dutinu zpětného ventilu.                           |
| <b>Špatný výkon</b>                                |                                                         |                                                              |
| Čerpadlo netlačí láhev na palivo.                  | Uvolněné či špatně usazené čerpadlo                     | Utáhněte nebo znovu přišroubujte čerpadlo k láhvi na palivo. |
|                                                    | Poškozená manžeta čerpadla                              | Vyměňte manžetu čerpadla.                                    |
| Ztížené stlačování pístu                           | Suchá manžeta čerpadla                                  | Promazte manžetu čerpadla.                                   |
| Nahodilé žluté plameny                             | Nedostatečné přehřívání                                 | Zopakujte <b>krak 4</b> .                                    |
| Oslabené plameny                                   | Nízký tlak v láhvi na palivo                            | Siláčte píst.                                                |
| Dlouhá doba varu                                   | Zanesený hořák nebo zanesená přívodní trubice paliva    | Vyčistěte hořák nebo přívodní trubici paliva.                |
| Oslabené plameny ve vyšší nadmořské výšce          | Nedostatečný průtok vzduchu                             | Mírně pootevřete ochranný kryt proti větru.                  |

- Vyměňte pohyblivou jáhlu a použijte ji pro POUŽITÍ VAŘIČE.** Pokud vyměňujete hořáky, umístěte je do nového hořáku a vaříč znovu sestavte.
- Vyměňte přívodní trubici paliva.** Pomocí nástroje pro hořák a kabel odstraňte kabel z přívodní trubice paliva. Kabely, které kloudu odpo, lze uvolnit běžným lubričním prostředkem (přípravkem WD-40™, olejem na manžetu čerpadla apod.).
- Zasuňte celý kabel zpět do přívodní trubice paliva.** Zasuňte a vyáhne kabel asi 20krát v rozsahu 13 cm.
- Očistěte kabel.**
- Propíchněte přívodní trubici paliva.** Odstraňte kabel.
- Zasuňte přívodní trubici paliva do čerpadla a láhve na palivo a zajištěte aretační páčku v místě paliva.** Pomocí 15 siločení natlačte láhev na palivo. Uprým otevřením regulačního ventilu propíchněte přívodní trubici paliva a lžičkami palivo vypusťte do vhodné nádoby. (Hořák není nainstalován.)
- VAROVÁNÍ:** Chraňte před zranění vzrscem trubici paliva. Po propíchnutí palivo bezpečným způsobem zlikvidujte.
- Sestavte vaříč.** Pokud se výkon vaříče stále nespíše, zopakujte postup čištění hořáku a přívodní trubice paliva.

## NEBEZPEČÍ



### OXID UHELNATÝ, NEBEZPEČÍ POŽÁRU A VÝBUCHU

Vaříč je určen POUZE K VENKOVNÍMU POUŽITÍ. Nepoužívejte vaříč ve stanu, autě, budovách nebo v jiných uzavřených prostorech. Vaříč spaluje kyslík. Použití vaříče v uzavřených prostorech může způsobit otravu oxidem uhelnatým a následně smrt.

Nepoužívejte vaříč, z něhož uniká palivo. Tento vaříč spaluje vysoce hořlavé kapaliny. Unikající palivo se může snadno vznítit a způsobit požár, vážné popáleniny, škody na majetku, zranění osob a smrt.

Láhev na palivo uchovávejte v bezpečné vzdálenosti od hořáku vaříče a jiných zdrojů tepla. Vaříč používá utěsněnou láhev na palivo, která může explodovat, je-li vystavena extrémně vysokým teplotám. Exploze může způsobit vážné popáleniny, škody na majetku, zranění osob a smrt.

Před zahájením používání se DŮKLADNĚ SEZNAMTE s tímto návodem, PŘEČTĚTE SI VŠECHNY pokyny a všechna varování a ŘÍDTE se jimi.

Pokud některá varování nebo pokyny nedodržíte, může dojít ke škodám na majetku, vážným zraněním či smrti.

**Podrobné pokyny naleznete uvnitř.**

### VAROVÁNÍ

Vaříč ani čerpadlo nerozsbřeje ve větším rozsahu, než jak je popsáno v těchto pokynech. Nezasobujte do vaříče ani do čerpadla. Nepoužívejte vaříč ani čerpadlo, pokud některé jejich části chybí nebo jsou poškozeny. Používejte pouze části určené pro vaříč WhisperLite Internationale.

- Odstavení/odstranění hořáku a přívodní trubice paliva**
  - Uzasněte regulační ventil čerpadla a počkejte 5 minut, než vaříč vychladne.
  - Zatepěte vaříčem nahoru a dolů.
  - Pohyblivá jáhla uvnitř hořáku zochraší.
- Odstavte vaříč z paliva a vyáhne kno.**
- Podříz'te u sebe podpěry/nástavce na nádobu.**
- Odstavte vaříč z paliva a vyáhne kno.**
- Odstavte vaříč z paliva a vyáhne kno.**

### VYMĚNA TĚSNĚNÍ ČERPADLA

Zkontrolujte těsnění čerpadla a v případě poškození těsnění vyměňte.

- Zkontrolujte těsnění čerpadla a v případě poškození těsnění vyměňte.**
- Zkontrolujte těsnění čerpadla a v případě poškození těsnění vyměňte.**
- Zkontrolujte těsnění čerpadla a v případě poškození těsnění vyměňte.**
- Zkontrolujte těsnění čerpadla a v případě poškození těsnění vyměňte.**

### VYMĚNA OKROUZKU REGULÁČNÍHO VENTILU

Zkontrolujte těsnění čerpadla a v případě poškození těsnění vyměňte.

- Zkontrolujte těsnění čerpadla a v případě poškození těsnění vyměňte.**
- Zkontrolujte těsnění čerpadla a v případě poškození těsnění vyměňte.**
- Zkontrolujte těsnění čerpadla a v případě poškození těsnění vyměňte.**
- Zkontrolujte těsnění čerpadla a v případě poškození těsnění vyměňte.**

## ÚDRŽBA ČERPADLA

### ÚDRŽBA ČERPADLA

Vyměňte sešchle, poporaskané nebo roztržené Okroužky a těsnění čerpadla. Nahradní Okroužky a těsnění čerpadla naleznete v sadě Annuul Maintenance Kit (Sada pro provádění roční údržby) nebo v obsluhářské Expedilion Service Kit (Sada pro údržbu při expedici), kterou lze zakoupit u prodejce výrobků MSR.

- Vyměňte píst.**
- Vyměňte obímku přívodní trubice paliva a Okroužek pomocí nástroje pro hořák a kabel.**
- Zkontrolujte Okroužek a v případě poškození jej vyměňte.**
- Promazte manžetu čerpadla.**
- Vložte píst.**

## ÚDRŽBA ČERPADLA

### OMEZENÁ ZÁRUKA ŽIVOTNOSTI / OMEZENÍ OPRAVNÝCH PROSTŘEDKŮ A ODPOVĚDNOSTI USA a Kanada

**Omezená záruka.** Společnost Cascade Designs, Inc. (dále jen "společnost Cascade") zaručuje původnímu vlastníkovi (dále jen "vlastník"), že při použití v souladu s pokyny k použití a údržbě nebude přiložený produkt (dále jen "produkt") vadný z hlediska materiálu ani provedení po dobu životnosti produktu. Záruka se nevztahuje na vady materiálu a provedení v případě, že produkt (i) byl jakýmkoli způsobem upraven, (ii) byl používán pro účely, které jsou v rozporu s uvedenými podmínkami, nebo (iii) byl nesprávně udržován. Záruka se na produkt dále nevztahuje v případě, že (i) uživatel neposupoval podle uvedených pokynů a neřídil se uvedenými varováními, nebo (ii) v případě, že byl produkt nesprávně používán.

Během záruční lhůty budou originální součásti produktu označené společností Cascade jako vadné z hlediska materiálu či provedení opraveny nebo vyměněny. Společnost Cascade si vyhrazuje právo vyměnit jakýkoli produkt, který z důvodu vady nelze nadále používat, za nový produkt se srovnatelnou cenou a funkcí. Vracený produkt označený jako neopravitelný se stává majetkem společnosti Cascade a nebude vrácen.

S VÝJIMKOU OMEZENÉ ZÁRUKY UVEDENÉ VÝŠE SPOLEČNOST CASCADE, JEJÍ POCOČKY ANI JEJÍ DODAVATELÉ V MAXIMÁLNÍM ROZSAHU POVOLENÉM PŘÍSLUŠNÝMI ZÁKONY NEROSKYTUJÍ ŽÁDNOU DALŠÍ ZÁRUKU, VÝSLOVNOU ČI ODVOZENOU, A ZŘÍKÁJÍ SE VŠECH ZÁRUK, ZÁVÁZKŮ A PODMÍNEK, VÝSLOVNÝCH, ODVOZENÝCH ČI VYPŮVJAJÍCÍCH ZE ZÁKONA, KTERÉ SE TYKAJÍ DANÉHO PRODUKTU, MIMO JINÉ VČETNÉ JAKÝCHKOLI ODVOZENÝCH ZÁRUK TYKAJÍCÍCH SE OBCHODOVATELNOSTI, SKRYTÝCH VAD, VHODNOSTI PRO URČITÝ ÚČEL A SOULADU S POPISEM.

**Záruční servis.** Nárok na využití záručního servisu máte pouze v případě, že produkt, na něhož se záruka vztahuje, předvedete autorizovanému zástupci společnosti Cascade. Ve Spojených státech amerických a v Kanadě lze záruční servis získat také telefonicky na čísle 1 800 531 9531 [pondělí až pátek, 8:00-16:30 (ichomoňského letního času)]. Za veškeré náklady spojené s navrácením produktu společnosti Cascade k opravě odpovídá vlastník. Pokud společnost Cascade uzná, že se na produkt podmínky záruční opravy či výměny vztahují, uhradí dodání a manipulaci spojenou s navrácením opraveného či vyměněného produktu vlastníkovi. V případech, kdy společnost Cascade shledá, že produkt nespádá do rámce záruční opravy či výměny, pokusí se, je-li to možné, produkt opravit za přijatelnou cenu, jejíž součástí bude i cena za přípravu a manipulaci. Podrobné informace o navrácení produktu v rámci záruky naleznete na webových stránkách [www.msrgear.com](http://www.msrgear.com).

**Omezení opravných prostředků.** Pokud příslušný soud shledá, že nebyly dodrženy podmínky výše uvedené omezené záruky, bude jedinou povinností společnosti Cascade oprava či výměna produktu (dle uvážení společnosti). V případě, že uvedené opravné prostředky selžou, vrátí společnost Cascade vlastníkovi po navrácení produktu původní částku, za kterou produkt zakoupil. VÝŠE UVEDENÉ OPRAVNÉ OPATŘENÍ JE JEDINÝM A VÝHRADNÍM OPATŘENÍM KUPUJÍCÍHO VŮČI SPOLEČNOSTI CASCADE, JEJÍM POCOČKÁM A DODAVATELŮM, A TO BEZ OHLEDU NA JAKÝKOLI PRAVNÍ VÝKLAD.

**Omezení odpovědnosti.** Maximální odpovědnost společnosti Cascade, jejích poboček a dodavatelů je omezena na náhodné škody do výše, která nepřesahuje původní nákupní cenu produktu. SPOLEČNOST CASCADE, JEJÍ POCOČKY A DODAVATELÉ SE TÍMTO VÝSLOVNĚ ZŘÍKAJÍ ODPOVĚDNOSTI ZA VEŠKERÉ NÁSLEDNÍ A JINÉ ŠKODY VZNIKLE Z JAKÉHOKOLI DŮVODU. TOTO VYLOUČENÍ A OMEZENÍ ODPOVĚDNOSTI PLATÍ PRO VŠECHNY PRAVNÍ VÝKLADY, KTERÉ POJEDNÁVAJÍ O ŠKODÁCH, A TO I V PŘÍPADĚ, ŽE SELŽOU VŠECHNA OPRAVNÁ OPATŘENÍ.

Tato omezená záruka poskytuje vlastníkovi konkrétní práva vycházející ze zákona; vlastník může mít také další práva, která se mohou v jednotlivých státech lišit.

Vždy pečlivě doadržujte všechny bezpečnostní pokyny, pokyny k použití a pokyny k údržbě tohoto či jiného produktu společnosti Cascade. Zákonná práva spotřebitelů v rámci Evropské unie nejsou dotčena.

URČENO POUZE PRO VENKOVNÍ POUŽITÍ

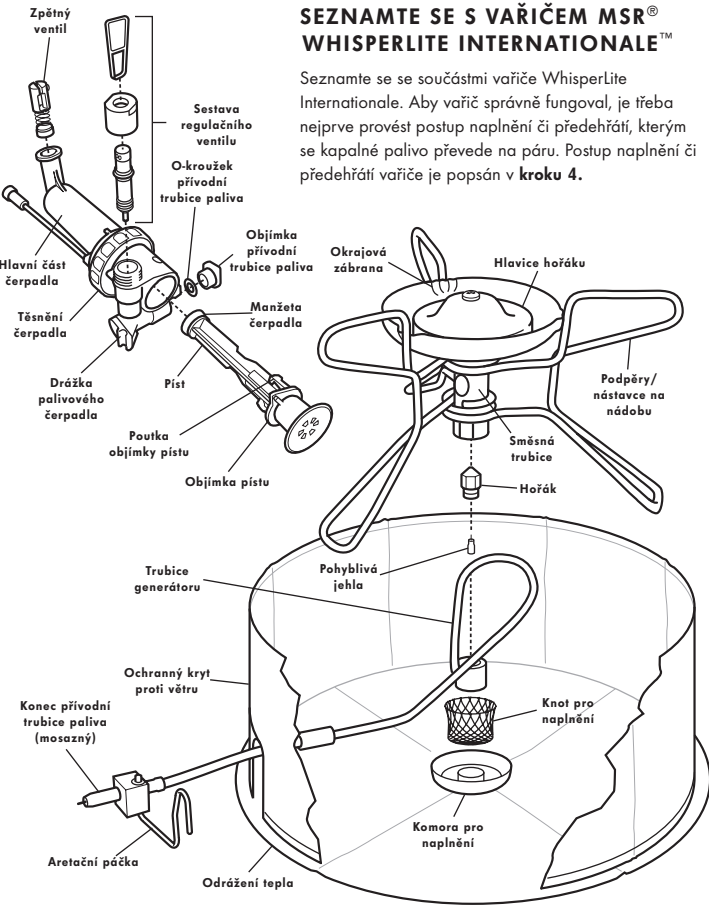
Cascade Designs Ltd. Dwyer Road, Middleton, Co. Cork, Ireland Telefon: +353.21.462 1400 [www.msrgear.com](http://www.msrgear.com) 119621-2

# NÁVOD K OBSLUZE

**MSR** MOUNTAIN SAFETY RESEARCH®

**CZ**

**WHISPERLITE INTERNATIONALE™**



## SEZNAMTE SE S VAŘIČEM MSR® WHISPERLITE INTERNATIONALE™

Seznamte se se součástmi vaříče WhisperLite Internationale. Aby vaříč správně fungoval, je třeba nejprve provést postup naplnění či přehřátí, kterým se kapalné palivo převede na páru. Postup naplnění či přehřátí vaříče je popsán v **kroku 4**.

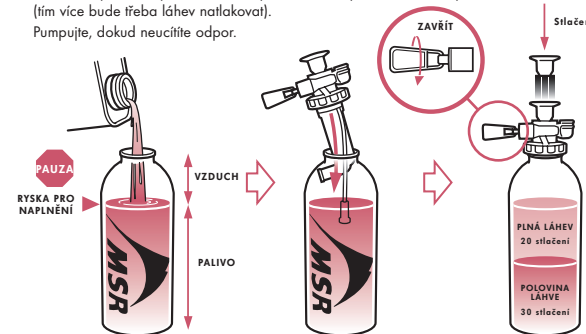
## NÁVOD K OBSLUZE VAŘIČE WHISPERLITE INTERNATIONALE

Před zahájením používání se **DŮKLADNĚ SEZNAMTE** s tímto návodem, **PŘEČTĚTE SI VŠECHNY** pokyny a všechna varování a **ŘÍDTE** se jimi.

### 1 PŘÍPRAVA LÁHVE NA PALIVO

Vaříč WhisperLite Internationale se dodává se dvěma vyměnitelnými hořáky, což umožňuje použití různých paliv. Abyste pro daný typ paliva vždy instalovali správný hořák, prostudujte si *Informace o palivu*.

- Láhev na palivo naplňte pouze do výše označené ryskou.** V láhvi je třeba ponechat prázdné místo kvůli expanzi paliva.
- Do láhve na palivo vložte čerpadlo a pevně utáhněte.**
- Zavřete regulační ventil čerpadla a potom stlačte píst (20–30 stlačení).** Čím méně je v láhvi paliva, tím větší počet stlačení pistu bude třeba provést (tím více bude třeba láhev natlakovat). Pumpujte, dokud neucítíte odpor.

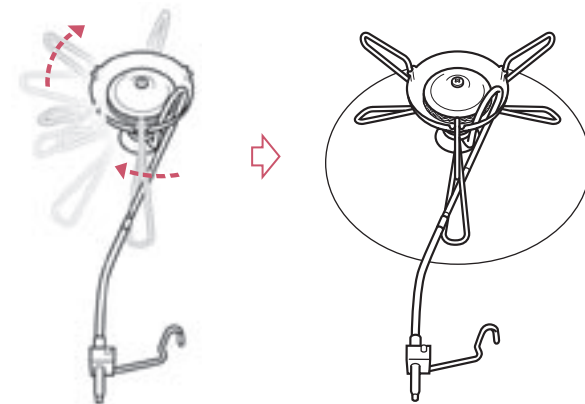


#### VAROVÁNÍ

Používejte pouze láhve na palivo MSR. U jiných lahví na palivo může docházet k úniku paliva a následně k požáru a zranění. Vaříč i palivo chraňte před dětmi. Zapálený či horký vaříč nikdy nenechávejte bez dozoru.

### 2 MONTÁŽ VAŘIČE

- Rozložte 3 podpěry/nástavce na nádobu.** Zaklapněte všechny podpěry/nástavce na nádobu do okrajové zábrany.
- Umístěte vaříč do středu odrážení tepla.**

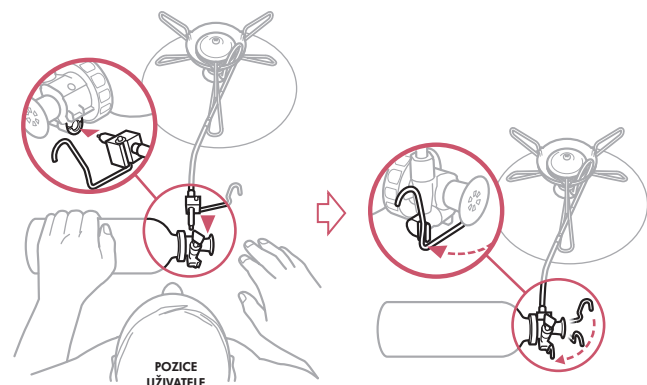


#### VAROVÁNÍ

Při provozu vaříče je třeba dodržet bezpečnou vzdálenost hořlavých materiálů od horní strany a bočních stran vaříče (minimálně 120 cm). Tento vaříč může způsobit vznícení hořlavých materiálů. Vaříč používejte pouze k vaření jídla a vody. Nikdy jej nepoužívejte k jiným účelům. Pokud teplota klesne pod -24 °C, mohou O-kroužky ztuhnout, a zvýšit tak riziko úniku paliva. Zvýšené opatnosti dbejte při poklesu teploty pod bod mrazu.

### 3 PŘIPOJENÍ VAŘIČE A ČERPADLA

- Celý mosazný konec přívodní trubice paliva naslňte nebo potřete olejem.**
- Zaveďte mosazný konec přívodní trubice paliva do čerpadla.** Láhev na palivo položte na bok tak, aby regulační ventil čerpadla směřoval nahoru.
- Zajistěte aretační páčku v drážce palivového čerpadla.** Přívodní trubice paliva musí být z bezpečnostních důvodů rovná. Láhev na palivo uchovávejte co nejdále od vaříče.

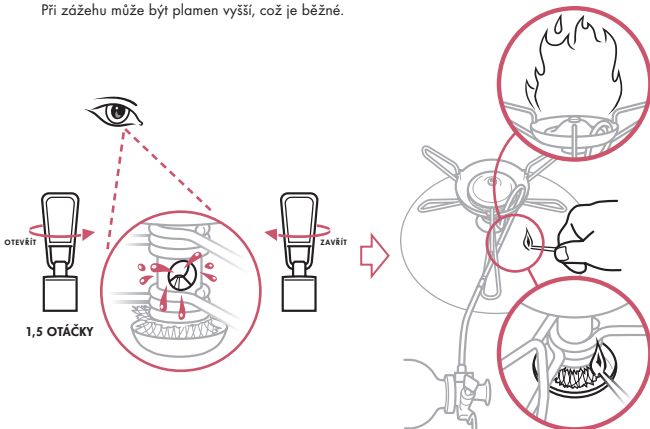


#### VAROVÁNÍ

Dříve než začnete vaříč používat, zkontrolujte láhev na palivo, čerpadlo, přívodní trubici paliva a hořák. Vaříč nezapalujte, pokud vidíte či cítíte, že uniká palivo. Viz *Řešení potíží*. Nikdy neodpojujte přívodní trubici paliva, čerpadlo nebo láhev na palivo v době, kdy vaříč používáte, protože může dojít k úniku paliva, jeho vznícení a následnému popalení. Unikající či rozlité palivo se může vznítit a popálit vás.

### 4 PŘEHŘÁTÍ VAŘIČE

- Vypusťte pouze půl lžice paliva.** Otevřete regulační ventil čerpadla o 1,5 otáčky a nechte palivo proudit hořákem. Zavřete regulační ventil čerpadla. Zkontrolujte palivo v komoře a na knotu pro naplnění.
- Zapalte palivo v komoře pro naplnění.** Při zážehu může být plamen vyšší, což je běžné.

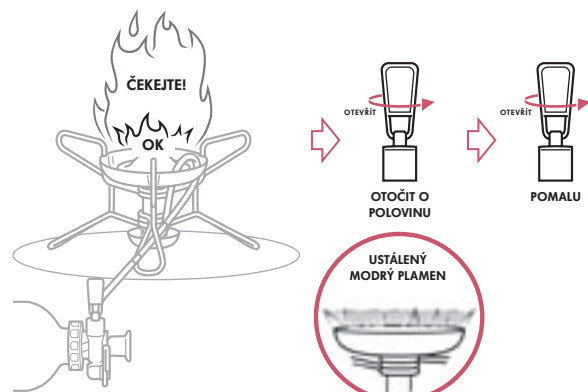


#### VAROVÁNÍ

Při zapalování vaříče a při vaření se nad vaříč nenaklánějte. Při přehřívání vaříče nikdy nepoužívejte větší množství paliva. Unikající či rozlité palivo se může vznítit a popálit vás.

### 5 ZAPNUTÍ VAŘIČE

- Počkejte, až se velikost přehřívacího plamene zmenší (asi 2 minuty).** Pokud plamen uhasne, nechte vaříč před opětovným zapálením 5 minut vychladnout.
- Otevřete regulační ventil čerpadla pootočením o polovinu a počkejte, až se plamen ustálí a jeho barva bude modrá.**
- Pomalou otevřete regulační ventil čerpadla.**

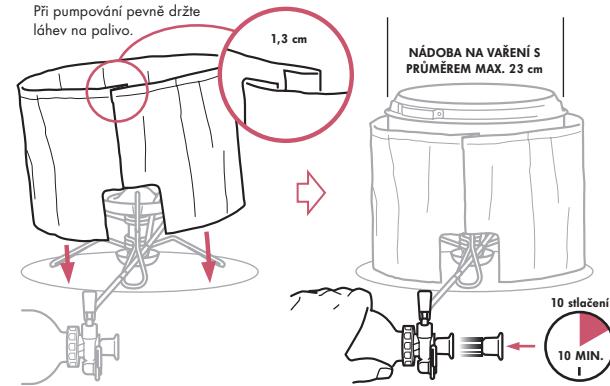


#### VAROVÁNÍ

Při opakovaném zapalování zahřátého vaříče může dojít k vyšlehnutí plamenu, které vás mohou popálit. Před opětovným zapálením nechte vaříč na 5 minut vychladnout. Přístupné části vaříče mohou být velmi horké. Horký nebo zapálený vaříč nikdy nepřemísťujte.

### 6 VAŘENÍ

- Připevněte ochranný kryt proti větru.** Složte konce ochranného krytu proti větru k sobě. Ponechejte mezi nádobou a ochranným krytem mezeru o velikosti 2,5 cm; docílíte tak optimálního výkonu. Ochranný kryt proti větru zlepšuje výkon vaříče za všech povětrnostních podmínek.
- Umístěte nádobu na vaříč.**
- Udržujte láhev na palivo pod tlakem.** Chcete-li zachovat stejnou výšku hořáku, stlačte každých 10 minut přibližně desetkrát píst čerpadla. Při pumpování pevně držte láhev na palivo.

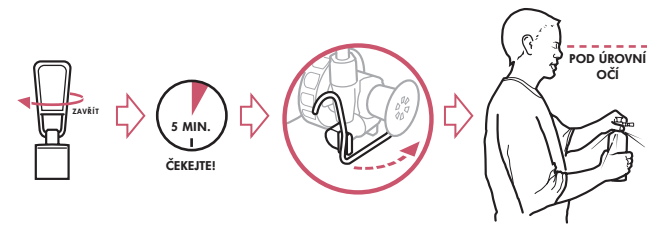


#### VAROVÁNÍ

Láhev na palivo uchovávejte v bezpečné vzdálenosti od hořáku vaříče či jiných zdrojů tepla. Oddělte hořák a láhev na palivo pomocí ochranného krytu proti větru. Přehřátá láhev na palivo může explodovat a popálit vás nebo vás zranit. Nikdy nepoužívejte nádoby s větším průměrem než 23 cm. Velké nádoby na vaření odrážejí velké množství tepla. Nikdy nepoužívejte vaříč s prázdnými či suchými nádobami. Nikdy nepoužívejte jiná zařízení pro odrážení či rozptýlení tepla než zařízení MSR.

### 7 VYPNUTÍ VAŘIČE

- Zavřete regulační ventil čerpadla.** Zbytek paliva bude v hořáku malým plamenem nadále hořet.
- Po vyhasnutí plamene nechte vaříč 5 minut vychladnout.**
- Odjistěte aretační páčku a vyjměte přívodní trubici paliva z čerpadla.**
- Snižte tlak v láhvi na palivo a vaříč sbalte.** Podržte láhev na palivo ve svislé poloze směrem od obličeje a od zdrojů tepla nebo vznícení. Pomalým odšroubováním čerpadla uvolněte tlak v láhvi na palivo. Při přepravě nebo uskladnění láhve na palivo lze čerpadlo ponechat v láhvi, která není pod tlakem. Čerpadlo lze rovněž vyjmout a namísto něj láhev opatřit krytkou.



#### VAROVÁNÍ

Neskladujte láhve na palivo v blízkosti zdrojů tepla nebo vznětlivých materiálů, jako jsou ohříváče vody, vaříče, naváděcí světla, bojler a elektrická zařízení. Láhev na palivo pevně uzavřete a uložte ji na chladné, dobře větrané místo. Při ukládání paliva pro vaříč postupujte velmi opatrně.